
Bygningsreglementets vejledning til kapitel 5 – Brand

Bilag 11: Præ-accepterede løsninger for forsamlingsstelte og midlertidige udendørs camping- og salgsområder

Indholdsfortegnelse

1	Indledning.....	2
1.1	Definition af telte	4
2	Forsamlingsstelte	6
2.1	Myndighedsbehandling	6
2.1.1	Meddelelse til kommunalbestyrelsen	6
2.1.2	Arrangementsplan for opstilling af forsamlingsstelte	7
2.1.3	Midlertidig overnatning i forsamlingsstelte	7
2.2	Evakuering og redning af personer	7
2.2.1	Generelt	7
2.2.2	Evakuering.....	7
2.2.3	Flugtveje.....	7
2.2.4	Udgange	8
2.2.5	Pladsfordelingsplaner	9
2.3	Antændelse, brand- og røgspredning	10
2.3.1	Generelt	10
2.3.2	Placering af forsamlingsstelte	10
2.3.3	Indvendige og udvendige overflader.....	11
2.3.4	Risiko for antændelse	11
2.4	Brandtekniske installationer i forsamlingsstelte	12
2.4.1	Varsling.....	13
2.4.2	Flugtvejs- og panikbelysning.....	13
2.4.3	Brandslukningsudstyr	13
2.4.4	Automatisk sprinkleranlæg.....	13
2.5	Brandmodstandsevne af bærende konstruktioner	13
2.5.1	Brandmodstandsevne.....	13
2.6	Ordensregler for forsamlingsstelte.....	14
3	Midlertidige campingområder.....	14
3.1	Myndighedsbehandling	14
3.1.1	Campingområder til højst 150 personer	14
3.1.2	Campingområder til flere end 150 personer	14
3.2	Indretning af campingområder	15
3.2.1	Teltområder	15
3.2.2	Caravanområder	20
3.2.3	Blandede områder	20
3.3	Arrangementsplan for campingområder	20
3.4	Risiko for antændelse.....	20

3.4.1	Opvarmning	21
3.4.2	Anvendelse af kogeapparater.....	21
3.4.3	F-gas	21
3.4.4	Kulgrill, bål og brug af åben ild	21
3.5	Håndslukningsudstyr for campingområder	21
3.6	Ordensregler for campingområder.....	21
4	Midlertidige udendørs salgsområder	22
4.1	Myndighedsbehandling.....	23
4.1.1	Udendørs salgsområder til højst 150 personer.....	23
4.1.2	Udendørs salgsområder til flere end 150 personer	23
4.2	Indretning af salgsområder	23
4.2.1	Opdeling af salgsområder.....	24
4.3	Arrangementsplan for salgsområder	27
4.4	Udgange og flugtveje	27
4.4.1	Fra salgsboder	27
4.4.2	Fra salgsområder	27
4.5	Risiko for antændelse.....	27
4.5.1	Opvarmning	27
4.5.2	Anvendelse af kogeapparater.....	28
4.5.3	F-gas	28
4.5.4	Kulgrill, bål og brug af åben ild	28
4.6	Håndslukningsudstyr for salgsområder	28
4.7	Ordensregler for salgsområder	28
5	Ansøgning om byggetilladelse	29
5.1	Generelt.....	29
5.2	Konstruktionsklasse.....	30
5.2.1	Forsamlingstelte	30
5.2.2	Midlertidige udendørs camping- og salgsområder	30
5.3	Anvendelseskategori, risikoklasse og brandklasse	30
5.3.1	Forsamlingstelte	30
5.3.2	Midlertidige udendørs camping- og salgsområder	31
5.4	Teknisk byggesagsbehandling	31
6	Drift, kontrol og vedligehold.....	32
6.1	Driftsjournal.....	32
6.2	Brand- og evakueringsinstruks	33
6.3	Ordensregler om forebyggelse af brand.....	33
7	Redningsberedskabets indsatsmuligheder	34
7.1	Midlertidige arrangementer	34
7.2	Øvrig bebyggelse	34
Appendiks A	Tabel til forsamlingstelte til private formål.....	35
Appendiks B	Tabel til forsamlingstelte til offentlige formål.....	36

1 Indledning

Dette bilag til *Bygningsreglementets vejledning til kapitel 5 – Brand* kan anvendes ved midlertidig opstilling af forsamlingstelte og etablering af midlertidige udendørs camping- og salgsområder. Ved midlertidighed i dette bilag forstås en varighed på højst 6 uger. Der vil dog i bilaget ikke altid blive nævnt ”midlertidig”, når der henvises til midlertidig opstilling af forsamlingsstelte samt midlertidige udendørs camping- og salgsområder.

Vedrørende midlertidige arrangementer og opstillinger kan tillige henvises til følgende bilag:

- *Bilag 11a: Vejledning om arrangementsplaner for midlertidige udendørsarrangementer*
- *Bilag 11b: Præ-accepterede løsninger for midlertidig overnatning i bygninger*
- *Bilag 11c: Vejledning om pladsfordelingsplaner*

Bilaget har til formål at beskrive præ-accepterede løsninger for brandsikring af midlertidig opstilling af forsamlingsstelte og etablering af midlertidige udendørs camping- og salgsområder. De præ-accepterede løsninger sikrer, at bygningsreglementets brandkrav overholdes, når retningslinjerne anvendes i deres helhed.

Opstilling af telte og overdækninger med teltdug i én etage på højst 50 m² og/eller beregnet til højst 50 personer er ikke omfattet af dette bilag, men skal overholde bygningsreglementets brandmæssige funktionskrav. Dog skal teltet eller overdækningen, der er en del af et camping- eller salgsområde jf. afsnit 1.1 overholde retningslinjerne i henholdsvis afsnit 3 og 4.

Eksisterende camping- og salgsområder, der tidligere har fået tilladelse til at afholde et arrangement efter Bygningsreglementet (BR18), Beredskabsstyrelsens *"Tekniske forskrifter for forsamlingsstelte, selskabshuse, salgsområder og campingområder, der ikke er omfattet af campingreglementet"* af 18. oktober 2005, eller *Bekendtgørelse nr. 1382 af 15. december 2014 om brandværnsforanstaltninger for forsamlingsstelte, salgsområder og campingområder, der ikke er omfattet af campingreglementet*, kan anvende forudsætningerne i tilladelsen på samme måde som de præ-accepterede løsninger i dette bilag. Det kræver dog, at forudsætningerne for tilladelsen samt eventuelle vilkår i tilladelsen følges i deres helhed, og at arrangementet afholdes på samme lokation som tilladelsen er givet til.

Bilaget indeholder tillige generelle retningslinjer for opstilling af certificerede transportable konstruktioner, der opstilles som forsamlingsstelte eller i forbindelse med midlertidige udendørs camping- og salgsområder. En certificeret transportabel konstruktion er en konstruktion, der er certificeret i henhold til *Bekendtgørelse om certificeringsordning for transportable konstruktioner*.

Bilaget er opdelt i følgende seks afsnit:

1. Indledning
2. Forsamlingsstelte
3. Midlertidige campingområder
4. Midlertidige udendørs salgsområder
5. Ansøgning om byggetilladelse
6. Drift, kontrol og vedligehold
7. Redningsberedskabets indsatsmuligheder

I afsnit 2, 3 og 4 er det beskrevet, hvordan de enkelte områder skal indrettes. De tre afsnit kan stå alene, dog i sammenhæng med afsnit 6 og 7, som skal følges for alle de tre afsnit.

Forsamlingsstelte og midlertidige udendørs camping- og udendørs salgsområder, der ikke følger bilagets retningslinjer, vil altid være omfattet af krav om byggetilladelse, jf. afsnit 5.

Ved arrangementer, der omfatter forsamlingsstelte, camping- og salgsområder og eventuelt andre områder, som ikke er omfattet af dette bilag, f.eks. koncertområder foran scener, forlystelser og parkeringsarealer, skal der udarbejdes en arrangementsplan, der giver et samlet overblik over de enkelte områder og redningsberedskabets muligheder for at komme frem på området.

Arrangementsplanen er en del af den dokumentation, der skal indsendes til kommunen mindst 4 uger før forsamlingsstelte eller camping- eller salgsområder til flere end 150 personer

tages i brug, og skal angive placering, indretning og brug af de enkelte elementer (delområder). Arrangementsplanen skal udarbejdes i henhold til principperne i *Bilag 11a: Vejledning om arrangementsplaner for midlertidige udendørsarrangementer*.

Placering af gasflasker, der forsyner anlæg eller er reserveflasker hertil, skal opfylde bestemmelserne i *Bekendtgørelse om tekniske forskrifter for gasser*.

Ved brug af grill (typisk kulgrill), anretning af bål eller anden form for åben ild, skal bestemmelserne i *Bekendtgørelse om brandværnsforanstaltninger ved afbrænding, brug af ild, lys, varmekilder m.v.* (Afbrændingsbekendtgørelsen) efterleves.

1.1

Definition af telte

Definition af telte omfattet af dette bilag:

- Forsamlingstelt:
 - telt eller overdækning med teltdug.
 - benyttes til flere end 50 personer og højst 1.000 personer, der ikke nødvendigvis har kendskab til flugtvejene.
 - er større end 50 m².

Forsamlingstelte er omfattet af afsnit 2.

- Campingtelt:
 - telt eller overdækning med teltdug.
 - benyttes til camping, herunder overnatning, for højst 50 personer.
 - er på højst 50 m².

Campingtelte er omfattet af afsnit 3.

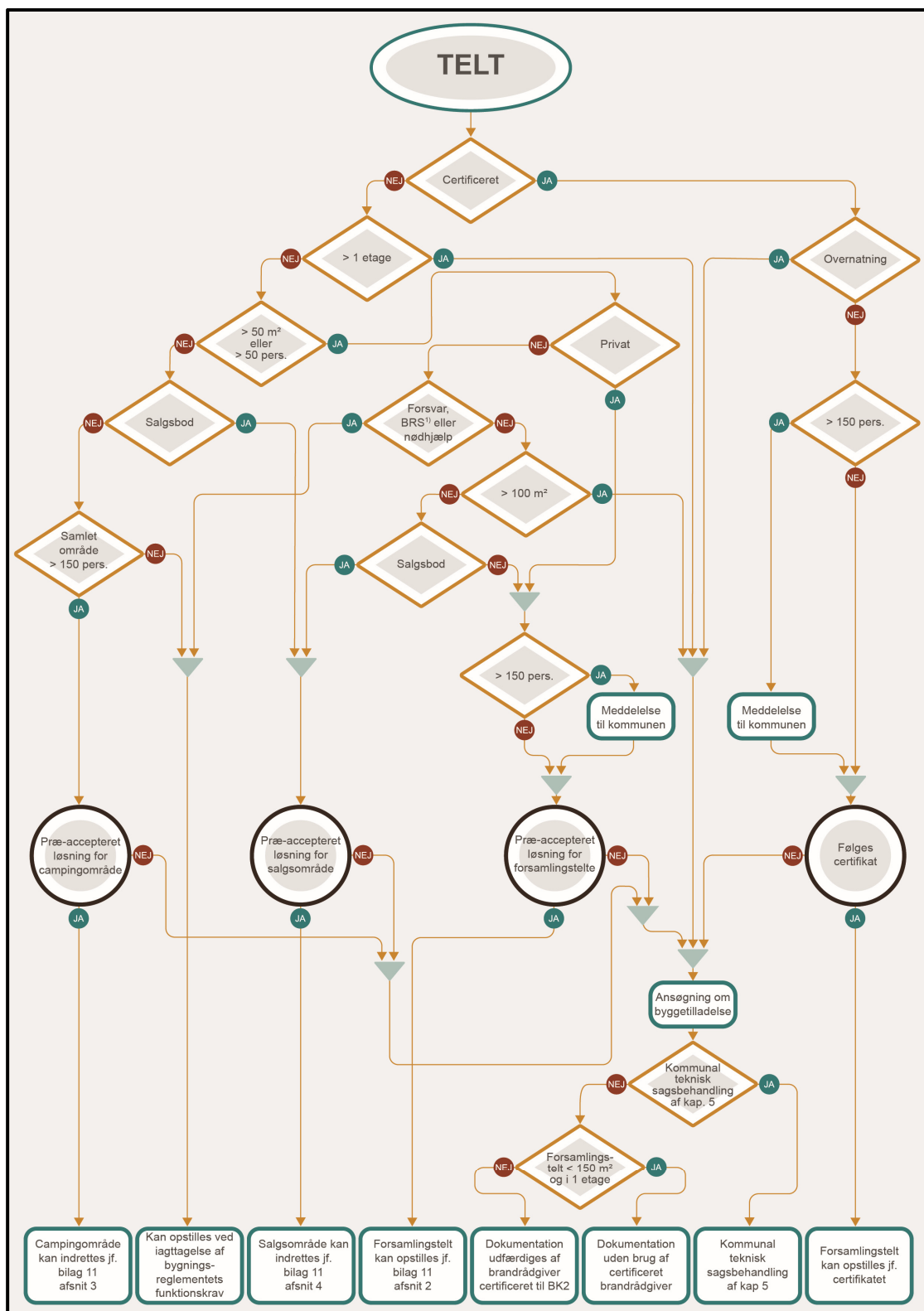
- Salgstelt:
 - telt eller overdækning med teltdug.
 - anvendes som salgsbod eller lignende til højst 50 personer.
 - er på højst 100 m².

Salgstelte er omfattet af afsnit 4.

På Figur 1.1 er vist et flowdiagram, som angiver, hvilken dokumentationsform, der er gældende for forsamlingstelte, campingtelte på midlertidige campingområder og salgstelte på midlertidige udendørs salgsområder. Dokumentationsformen afhænger bl.a. af teltets anvendelse og størrelse, om teltet er certificeret, antal personer i teltet, om det er et offentligt eller privat arrangement og om de præ-accepterede løsninger i dette bilag følges.

[Appendiks A](#) angiver præ-accepterede løsninger for forsamlingstelte til private formål.

[Appendiks B](#) angiver præ-accepterede løsninger for forsamlingstelte til offentlige formål.



Figur 1.1 Flowdiagram for dokumentationsform ved opstilling af telte.

1) BRS er forkortelse for redningsberedskabets eller beredskabsstyrelsens opstilling af telte.

2 Forsamlingstelte

Dette afsnit beskriver præ-accepterede løsninger for forsamlingstelte, der opstilles midlertidigt. Afsnittet omhandler udelukkende forsamlingstelte i én etage, hvor de personer, der opholder sig i teltet, ikke nødvendigvis har kendskab til teltets flugtveje. Derudover er mindre telte, f.eks. til lagerformål, på højst 50 m² og en brandbelastning på højst 800 MJ/m², der opstilles i forbindelse med forsamlingstelte, omfattet.

Forsamlingstelte omfattet af dette afsnit er typisk:

- Cirkustelte.
- Telte til private eller offentligt tilgængelige arrangementer for flere end 50 personer og/eller hvor teltet er større end 50 m².
- Salgstelte større end 100 m².
- Salgstelte beregnet til flere end 50 personer. Personer, der er tilknyttet salgsteltet, skal medregnes i personantallet.
- Telte, der anvendes til restaurantlignende formål.
- Telte, hvor der afholdes koncerter.
- Mastesejl.
- Bartelte.
- Køkkentelte med tilknytning til forsamlingstelte.

Følgende telte er ikke omfattet af dette afsnit:

- Telte til flere end 1.000 personer
- Campingtelte.
- Telte, der opstilles i mere end 6 uger (ikke midlertidigt).
- Salgsboder omfattet af afsnit 4:
 - Telte, hvor der f.eks. tilberedes og sælges fødevarer fra, men hvor der ikke er ophold for kunder.
 - Salgstelte på højst 100 m².
 - Salgstelte beregnet til højst 50 personer. Personer, der er tilknyttet salgsteltet, skal medregnes i personantallet.

2.1 Myndighedsbehandling

Inden et forsamlingstelt opstilles, skal det sikres, at det kan ske lovligt. Forsamlingstelte omfattet af dette bilag kan opstilles uden byggetilladelse, hvis:

- Det er til privat brug og i én etage.
- Det ikke er til privat brug, er i én etage og har et areal på højst 100 m².
- Det er større end 100 m², ikke er til privat brug, er certificeret i henhold til *Bekendtgørelse om certificeringsordning for transportable konstruktioner* og ikke anvendes til overnatning.

Ved opstilling af forsamlingstelte, der ikke er undtaget for krav om byggetilladelse jf. ovenstående, skal der fremsendes ansøgning om byggetilladelse, jf. afsnit 5.

To eller flere forsamlingstelte, der placeres med en indbyrdes afstand på mindre end 5,0 m, betragtes som ét forsamlingstelt.

2.1.1 Meddelelse til kommunalbestyrelsen

For transportable konstruktioner, herunder forsamlingstelte, der anvendes af flere end 150 personer, skal meddelelse med oplysning om den transportable konstruktions indretning og brug samt en arrangementsplan altid sendes til kommunalbestyrelsen senest 4 uger før konstruktionen tages i brug.

2.1.2 Arrangementsplan for opstilling af forsamlingstelte

Til forsamlingstelte, der benyttes af flere end 150 personer, skal der udarbejdes en arrangementsplan som dokumentation for placering og brug. Planen skal udarbejdes i et tydeligt og læsbart format, f.eks. i et målestoksforhold på 1:500. Planen bør mindst angive følgende:

- Størrelse og placering af forsamlingstelte(t).
- Afstande til naboskel, bebyggelse, salgsområder, campingområder, brandfarlige oplag m.v.
- Større oplag af gasser og brandfarlige væsker, f.eks. i tanke.
- Redningsberedskabets tilkørselsveje.

Arrangementsplanen skal udarbejdes i henhold til principperne i *Bilag 11a: Vejledning om arrangementsplaner for midlertidige udendørsarrangementer*.

2.1.3 Midlertidig overnatning i forsamlingstelte

Forsamlingstelte med et areal på højst 100 m² kan anvendes til midlertidig overnatning for højst 50 personer. Retningslinjer for den midlertidige overnatning er givet i *Bilag 11b: Præ-accepterede løsninger for midlertidig overnatning i bygninger*, herunder frister for meddelelse til kommunalbestyrelsen.

Der skal i forsamlingstelte, der anvendes til midlertidig overnatning, opsættes mindst én røgalarm. Denne kan udføres som et røgalarmanlæg eller en batteridreven røgalarm.

Forsamlingstelte, der anvendes af forsvaret og redningsberedskabet, eller som anvendes i forbindelse med nødhjælpsarbejde, er ikke omfattet af dette bilag.

2.2 Evakuering og redning af personer

2.2.1 Generelt

Det fremgår af bygningsreglementet at byggeri, herunder midlertidige konstruktioner som forsamlingstelte, skal designes, projekteres og udføres, så der i tilfælde af brand kan ske en sikker evakuering og redning af personer. Det fremgår endvidere, at hovedformålet med kravet er, at evakuering og redning skal ske under hensyn til, at:

- 1) Personer kan blive opmærksomme på, at der er opstået en brand.
- 2) Flugtveje udformes, så der kan ske en evakuering af personer.
- 3) Redningsåbninger udformes, så der kan ske redning af personer.

Præ-accepterede løsninger for brandtekniske installationer til varsling af personer er beskrevet i afsnit 2.4.

2.2.2 Evakuering

Formålet med, at personer kan blive opmærksomme på, at en brand er opstået, er ifølge bygningsreglementet, at der hurtigt kan påbegyndes en sikker evakuering. Dette skal ske under hensyn til:

- 1) Behov for tidlig detektering.
- 2) Behov for varsling af personer i bygninger.
- 3) Personers mulighed for og evne til ved egen hjælp at bringe sig i sikkerhed.
- 4) Behov for alarmering af redningsberedskabet.

2.2.3 Flugtveje

Flugtveje og flugtvejspassager skal sikre, at personer kan forlade et forsamlingstelt på sikker vis. For telte omfattet af dette bilag er flugtveje lig udgangene af teltet. Flugtvejspassager er de udlagte gangarealer inde i teltet for at komme frem til udgangene.

Som forudsætning for de præ-accepterede løsninger for udformning af flugtveje i dette afsnit gælder, at:

- En udgang kan være en dør, en åbning eller anden mulighed for at komme ud af teltet på en let måde. Udgange skal føre direkte til terræn i det fri.

- Evakuering af personer i forsamlingsstelte sker som total evakuering. Herved forstås, at alle personer i forsamlingssteltet forudsættes at påbegynde evakueringen samtidigt.
- Alle udgange kan anvendes ved evakuering.

Evakuering af forsamlingsstelt med inventaropstilling vil foregå via flugtvejspassager, der fører fra opholdsområder til udgange til terræn i det fri. I flugtvejspassagerne kan der tillige være ramper og/eller trapper, der f.eks. betjener tribuner eller indskudte etager.

2.2.4 Udgange

2.2.4.1 Antal udgange

For at sikre, at personer ikke kan blive fanget i forsamlingssteltet i tilfælde af brand, skal der være følgende antal udgange fra hvert rum i teltet:

- Rum, der anvendes af højst 50 personer, skal have mindst én udgang direkte til terræn i det fri.
- Rum, der anvendes af flere end 50 personer og højst 150 personer, skal have mindst to udgange direkte til terræn i det fri.
- Rum til flere end 150 personer skal have mindst tre udgange direkte til terræn i det fri, og den samlede bredde af udgangene skal svare til mindst 1,0 cm pr. person. Den samlede bredde på udgangene skal fordeles jævnt på antallet af udgange.
- Der bør etableres yderligere en udgang for hver påbegyndt 200 personer, når det samlede personantal er større end 350. F.eks. ved 500 personer bør der være mindst 4 udgange.
- Telte, der anvendes som køkkentelte, hvor der produceres fødevarer, skal have mindst to udgange direkte til terræn i det fri, uanset teltets størrelse og personbelastning.

I rum, hvor der er betinget mere end en udgang, skal udgangene placeres i modstående ender, og afstandene mellem udgangene skal være mindst 5,0 m.

2.2.4.2 Udformning af udgange

For at en udgang kan udlægges som flugtvej, skal den tydeligt fremtræde som udgang. Udgangen skal let kunne passeres uden brug af nøgle eller værktøj.

For rum indrettet til flere end 150 personer skal der installeres flugtvejs- og panikbelysning. Se afsnit 2.4.2 vedrørende de forhold for flugtvejs- og panikbelysning, der særligt gælder for forsamlingsstelte.

For at de personer, der opholder sig i forsamlingssteltet, kan komme hurtigt ud af teltet, skal det sikres, at hver udgang i rum til højst 150 personer har en bredde på mindst 77 cm. I rum til flere end 150 personer skal det sikres, at hver udgang har en bredde på mindst 1,2 m.

Den samlede bredde af udgangene skal svare til mindst 1,0 cm pr. person. Den samlede bredde på udgangene skal fordeles jævnt på antallet af udgange.

Udgange, der ikke anvendes i den normale drift af teltet, vil typisk være lukket med lynlåse. Dette kan accepteres, såfremt lynlåsen er funktionsduelig og letløbende, og at der ved udgangen findes en afmærkning, der viser, hvor lynlåsen er placeret, og i hvilken retning den løber. Et eksempel på dette er angivet på Figur 2.1.



Figur 2.1 Mærkning af udgang og lynlås.

En anden mulighed er at benytte en lukning med velcrobånd. Et eksempel på dette er angivet på Figur 2.2. Her er det vigtigt, at velcrobåndet er let at åbne, så flugtvejen er let at passere.



Figur 2.2 Udgang med velcrobånd.

Der kan også anvendes gående døre. Kravet til dørene er de samme som til de øvrige udgange i forhold til antal, placering og bredde. Det skal derudover sikres, at dørene åbner i flugtvejsretningen, hvis rummet anvendes af flere end 150 personer.

2.2.5 Pladsfordelingsplaner

Til forsamlingsstelte, der benyttes af flere end 150 personer, skal der udarbejdes en pladsfordelingsplan, der viser inventaropstilling samt flugtveje til terræn i det fri. Alternativt til konkret inventaropstilling kan pladsfordelingsplanen udarbejdes med funktionsområder adskilt af flugtvejspassager.

Pladsfordelingsplaner, som ikke er en del af en certificering af en transportabel konstruktion, skal enten udfærdiges af en certificeret brandrådgiver eller sagsbehandles af kommunen i forbindelse med en byggeansøgning. Hvis ansøger vælger kommunal byggesagsbehandling, kan pladsfordelingsplanen udarbejdes af ansøger, jf. *Bilag 11c: Vejledning om pladsfordelingsplaner*.

Hvis forsamlingssteltet anvendes uden inventaropstilling, skal der ophænges et opslag med det højeste antal personer, der må opholde sig i teltet.

Såfremt forsamlingssteltet ændrer udformning, eller hvis inventaropstillingen ændrer placering eller personbelastningen øges, skal der udarbejdes en ny pladsfordelingsplan.

Alle opslag og pladsfordelingsplaner skal udføres i plant holdbart materiale og ophænges på et tydeligt, let læseligt sted ved alle primære indgange.

Udarbejdelse af pladsfordelingsplaner er nærmere beskrevet i:

- *Bilag 11c: Vejledning om pladsfordelingsplaner*
- *Bilag 13: Udfærdigelse af planer i forhold til brand*
- *Bygningsreglementets vejledning til kapitel 29 - Dokumentation af brandforhold*

Hvor der anvendes tribuner og scener m.v. i et telt, skal flugtvejsforhold og placering fremgå af teltets pladsfordelingsplan.

2.3 Antændelse, brand- og røgspredning

2.3.1 Generelt

Det fremgår af bygningsreglementet, at byggeri, herunder midlertidige konstruktioner som forsamlingsstelte, skal projekteres og udføres, så det sikres, at der i tilfælde af brand ikke sker væsentlig brand- og røgspredning. Dette skal ske under hensyn til, at:

- 1) Risikoen for, at en brand opstår, begrænses.
- 2) Brand- og røgspredning begrænses i den brandmæssige enhed, hvor branden er opstået.
- 3) Brand- og røgspredning til andre brandmæssige enheder forhindres i den tid, som er nødvendig for evakuering og redningsberedskabets redningsindsats.
- 4) Brandspredning til bygninger på samme grund begrænses.
- 5) Der ikke sker brandspredning til bygninger på anden grund.

Præ-accepterede løsninger for brandtekniske installationer til begrænsning af brand- og røgspredning er beskrevet i afsnit 2.4.

2.3.2 Placering af forsamlingsstelte

Det fremgår af bygningsreglementet, at byggeri skal placeres i en sådan afstand til hinanden og mod naboskel, vej- og stimidte eller udføres på en sådan måde, at det sikres, at der ikke er risiko for brandspredning mellem bygninger på samme grund eller til anden grund.

Forsamlingsstelte opstilles oftest steder, hvor det ikke er muligt at overholde afstande til naboskel, vej- eller stimidte. Derfor vil afstandskrav for forsamlingsstelte enten være en afstand til naboskel eller et krav til en indbyrdes afstand mellem forsamlingssteltet og andre elementer.

Det skal sikres, at forsamlingssteltet

- placeres mindst 5,0 m fra naboskel
- og
- at afstanden fra forsamlingsstelte til f.eks. campingområder, salgsområder, bygninger, brandfarlige oplag m.v., mindst svarer til summen af de afstande, de hver især skal have til naboskel.

Afstande måles vandret uden hensyn til forskelle i terrænniveau. Afstande til forsamlingsstelte måles som afstanden til teltdugen.

Hvis der på nabomatriklen ikke er nogen bebyggelse eller campingområder, salgsområder, brandfarlige oplag m.v., er afstandskravet til naboskel ikke relevant, da hensigten bag kravet er, at der ikke må ske brandspredning mellem bygninger/områder/oplag på samme grund eller til anden grund. Hvis der er bebyggelse eller campingområder, salgsområder, brandfarlige oplag m.v. på nabomatriklen, skal afstanden mellem disse elementer og forsamlingssteltet mindst svare til summen af de afstande, de hver især skal have til naboskel.

Ved placeringen af forsamlingsstelte må teltet ikke hindre brug af udgange fra andre forsamlingsstelte eller bygninger, som forsamlingssteltet placeres i nærheden af. Ved placering af teltet skal det også sikres, at redningsberedskabets indsatsmuligheder ikke forringes. Teltet må derfor ikke placeres på udlagte brandveje eller placeres, så brandredningsarealer eller lignende ikke kan anvendes. Dette omfatter også barduner til telte.

For certificerede forsamlingsstelte, der ikke kræver byggetilladelse, kan der være forhold i certificeringen, der skal iagttages i forbindelse med placering af teltet. Forhold, der relaterer sig hertil, skal fremgå af certifikatet, og bør desuden fremgå af opstillingsvejledningen for teltet, så det placeres korrekt på grunden. Hvis forsamlingssteltet ikke opføres med den afstand, der er angivet i certifikatet, kræves der derfor en byggetilladelse.

To eller flere forsamlingsstelte, der placeres med en indbyrdes afstand på mindre end 5,0 m, betragtes som ét forsamlingsstelt med flere rum. Hvis der i certifikatet er angivet større indbyrdes afstand end 5,0 m, er det certifikatets afstandskrav, der er gældende.

Eksempler på indbyrdes afstande:

- En bygning med udvendige overflader klassificeret som K₁10 / B-s1,d0 [klasse 1 beklædning] (f.eks. murværk, letbeton, eller beton) skal normalt holde en afstand på 2,5 m fra naboskel. Det betyder, at afstanden mellem et forsamlingsstelt og en bygning skal være 5,0 m + 2,5 m = 7,5 m.
- Et salgsområde skal normalt holde en afstand på 5,0 m til naboskel. Det betyder, at afstanden mellem et forsamlingsstelt og et salgsområde skal være 5,0 m + 5,0 m = 10,0 m.
- En bygning med et stråtag skal normalt holde en afstand på 10,0 m fra naboskel. Det betyder, at afstanden mellem forsamlingssteltet og bygningen med stråtag skal være 5,0 m + 10,0 m = 15,0 m.

Afstanden til sekundær bebyggelse på højst 50 m², f.eks. garager, carporte, udhuse og lignende, skal være mindst 5,0 m.

2.3.3 Indvendige og udvendige overflader

Indvendige overflader skal ifølge bygningsreglementet designes, projekteres og udføres, så de ikke bidrager væsentligt til brand- og røgspredning som følge af de indvendige overfladernes brandtekniske egenskaber vedrørende:

- Antændelighed
- Brandspredning
- Produktion af varme og røg
- Produktion af brændende dråber og partikler.

Teltdug i forsamlingsstelte skal derfor udføres af 1 lags teltdug, der ikke bidrager til en brand.

Da de indvendige og udvendige overflader udgøres af teltdugen, er krav til ind- og udvendige overflader ens.

Teltdug til forsamlingsstelte til flere end 150 personer skal udføres af et brandmæssigt egnet materiale. Det skal dokumenteres efter en af følgende standarder:

- SIS 65 00 82 Bestämning av brandhårdighet hos vävnader
- T1 produkt i henhold til DS/EN 15619 Gummi- eller plastbelagte stoffer – Midlertidige konstruktioner (telte) – Sikkerhed – Specifikation af belagte stoffer til telte og lignende konstruktioner
- DS/EN 14115 Textilier – Brandforhold, større telte og lignende produkter – Antændelighed.
- BS 7837 – Flammability performance for textiles used in the construction of marquees and similar textile structures.

2.3.4 Risiko for antændelse

Installationer og andre tiltag, som kan medføre en særlig risiko for, at en brand opstår, skal ifølge bygningsreglementet placeres og udføres, så risikoen for, at en brand opstår og spreder sig, minimeres.

Det skal derfor sikres, at risikoen for antændelse af en brand i forsamlingsstelte begrænses.

2.3.4.1 *Opvarmning*

Opvarmning af forsamlingsstelte, hvor varmeaggregatet er placeret i forsamlingssteltet, skal ske med elvarme eller med gasfyrede apparater med direkte fordampning.

Der skal holdes en afstand fra varmeapparater til antændelige materialer i henhold til produktets anvisninger.

Øvrige olie- eller gasfyrede apparater til rumopvarmning, der ikke er placeret i forsamlingssteltet, skal være anbragt mindst 5,0 m fra forsamlingssteltet.

2.3.4.2 *Elektriske installationer*

Elektriske installationer skal opfylde bestemmelserne i *Bekendtgørelse om sikkerhed for udførelse og drift af elektriske installationer* (Installationsbekendtgørelsen).

2.3.4.3 *Gas*

Midlertidige gasinstallationer, f.eks. i forbindelse med koncerter, festivaler, markeder og udstillinger, skal anmeldes til Sikkerhedsstyrelsen. Desuden skal arrangøren kunne fremvise en installations- og godkendelsesattest med gasdistributionsselskabets underskrift.

Der må i forsamlingsstelte til højst 150 personer højst anbringes 5 stk. F-gasanlæg, herunder kogeapparater m.v., transportable varmeovne til F-gas, inkl. de F-gasflasker, der aktuelt er i brug. Alle øvrige gasflasker, herunder reserveflasker, skal anbringes i overensstemmelse med de for oplag gældende bestemmelser i *Bekendtgørelse om tekniske forskrifter for gasser*. Anlæg med brandfarlige gasser (gas eller gasblanding, der er antændelig i atmosfærisk luft) må ikke etableres i forsamlingsstelte til flere end 150 personer.

Forsamlingsstelte og lagerafsnit med brandfarlige gasser skal have en indbyrdes afstand på mindst 10,0 m.

For opsætning og brug af gasanlæg eller -installationer henvises til *Bekendtgørelse om tekniske forskrifter for gasser* og Sikkerhedsstyrelsens regler.

2.3.4.4 *Oplag m.v.*

Der må ikke placeres oplag i forsamlingsstelte til flere end 150 personer, hvis oplaget er omfattet af Beredskabsstyrelsens tekniske forskrifter, eller oplag, der medfører, at der i forsamlingssteltet er en brandbelastning større end 800 MJ/m² gulvareal.

Derudover må der ikke være større mængder af halm, træ og lignende, ligesom der ikke må opstilles affaldscontainere m.v. med et rumfang over 1 m³.

Større mængder brandfarligt oplag såsom halm, brandfarlig emballage og affald, der placeres uden for et forsamlingsstelt, kan udgøre en risiko for brandspredning og skal placeres i en afstand på mindst 10,0 m fra forsamlingssteltet. Tilsvarende gør sig gældende for mindre telte til lagerformål på højst 50 m² og en brandbelastning på højst 800 MJ/m², der opstilles i forbindelse med forsamlingsstelte.

Krav til afstand mod naboskel for oplag af drivmidler, f.eks. benzin, dieselolie og andre flydende brændstoffer, fremgår af *Bekendtgørelse om brandfarlige og brændbare væsker*.

2.4 *Brandtekniske installationer i forsamlingsstelte*

De overordnede krav til brandtekniske installationer er beskrevet i bygningsreglementet. Heraf fremgår hvilke formål, de kan bidrage til ved brandsikring af bygninger, samt de detaljkrav, der skal opfyldes afhængig af bygningstypen. Tillige fremgår en række krav til, hvordan brandtekniske installationer og slukningsmateriel skal projekteres og installeres i bygninger. Disse krav til brandtekniske installationer kan fraviges, hvis det dokumenteres, at kravene opfyldes på anden vis. I de følgende afsnit er det angivet, hvordan kravene kan fraviges for forsamlingsstelte, samt hvilke brandtekniske foranstaltninger, der skal kompensere for fravigelserne.

Transportable konstruktioner, herunder forsamlingsstelte, er undtaget for akkrediteret funktionsafprøvning af de brandtekniske installationer.

Det forudsættes, at alle brandtekniske installationer designes, projekteres, udføres og kontrolleres som angivet i *Bilag 12: Præ-accepterede løsninger for brandtekniske installationer og håndslukningsudstyr*.

2.4.1 Varsling

I forsamlingsstelte til flere end 150 personer, herunder bl.a. cirkustelte, der opstilles i højst 6 uger, er der i bygningsreglementet ikke krav om, at der installeres et varslingsanlæg, såfremt det dokumenteres, at der kan foretages en anden tilstrækkelig varsling af personer i forsamlingssteltet.

Varslingen kan f.eks. foregå via det generelle lydanlæg bemandet af personalet, eller ved at personalet umiddelbart har adgang til megafoner, og der er udarbejdet en instruks for varsling, herunder intern kommunikation til personalet om, hvordan varsling iværksættes.

Det skal tydeligt fremgå af brand- og evakueringsinstruksen, hvordan den konkrete varsling af teltet skal foregå, så den er entydig for de personer, der opholder sig i forsamlingssteltet.

2.4.2 Flugtvejs- og panikbelysning

I rum indrettet til flere end 150 personer skal der installeres flugtvejs- og panikbelysning.

Såfremt flugtvejspassager og udgange i brugstiden er tilstrækkeligt belyst af dagslys, kan flugtvejsbelysningen udføres med selvlysende flugtvejspiktogrammer. I andre situationer skal der opsættes flugtvejs- og panikbelysning. Flugtvejsarmaturer skal være udført som belyste eller gennemlyste skilte.

2.4.3 Brandslukningsudstyr

I forsamlingsstelte med et etageareal større end 1.000 m² eller til flere end 150 personer skal der opstilles brandslukningsmateriel, så der kan foretages en indledende slukning. Der skal placeres egnet håndildslukker eller håndsprøjtebatteri, så der fra ethvert sted i forsamlingssteltet højst er 30 m i ganglængde til det nærmeste slukningsudstyr.

I forsamlingsstelte til flere end 150 personer skal der ud over ovennævnte håndildslukkere og håndsprøjtebatterier opsættes kulsyreslukker ved el-tavler, mikserpulte og lignende elektriske installationer.

Håndslukningsudstyr skal anbringes synligt og være let tilgængeligt og skal om muligt placeres ved teltets udgange.

Håndslukningsudstyr skal opsættes og følge retningslinjerne i *Bilag 12: Præ-accepterede løsninger for brandtekniske installationer og håndslukningsudstyr*.

2.4.4 Automatisk sprinkleranlæg

Det fremgår af bygningsreglementet, at telte med en brandbelastning på højst 800 MJ/m² er undtaget for installation af automatisk sprinkleranlæg. Da dette bilag kun omfatter forsamlingsstelte med en brandbelastning på højst 800 MJ/m², jf. afsnit 2.3.4.4, er disse undtaget for installation af automatisk sprinkleranlæg.

2.5 Brandmodstandsevne af bærende konstruktioner

2.5.1 Brandmodstandsevne

Telte adskiller sig fra traditionelle bygninger ved at være langt mere utætte end traditionelle bygninger, ligesom teltdugen vil smelte væk inden der opstår kritiske forhold for de bærende konstruktioner. Dette kan sidestilles med en bygning med automatisk brandventilation, hvor der ikke er krav til de bærende konstruktioners brandmodstandsevne.

Bærende konstruktioner kan derfor udføres uden krav til brandmodstandsevne, også selvom den enkelte bærende konstruktion bærer mere end 200 m² tag.

2.6 Ordensregler for forsamlingsstelte

Ved forsamlingsstelte til flere end 150 personer skal det af hensyn til brandsikkerheden sikres at:

- Området inden for 5,0 m fra forsamlingssteltet ikke anvendes til parkering af motor-drevne køretøjer, herunder eldrevne køretøjer. Af- og pålæsning er dog tilladt.
- Borde- og bænkesæt og lignende, der opstilles uden for teltet ikke indskrænker flugtvejenes frie bredde helt til det fri.
- Der ved udgange ikke parkeres motorkøretøjer, cykler m.v., der indskrænker flugtvejenes frie bredde helt til det fri.
- Der ikke er oplag, beplantning eller lignende, som kan hindre evakuering.
- Den frie bredde af gangarealer uden for forsamlingssteltet ikke indskrænkes af master, tælleapparater, barduner, projektører m.v.
- Letantændelig vegetation fjernes inden for 10,0 m fra forsamlingssteltet.

3 Midlertidige campingområder

Dette afsnit beskriver præ-accepterede løsninger for midlertidige campingområder til flere end 150 personer, der ikke er omfattet af campingreglementet.

Et campingområde er et sammenhængende område i det fri, hvor der opstilles telte, campingvogne og lignende campingenheder.

Telte i dette afsnit er campingtelte til overnatning på højst 50 m² og beregnet til højst 50 personer.

I campingområder, hvor der placeres oplag, der er omfattet af Beredskabsloven, skal oplagene indrettes og placeres efter detailkravene i Beredskabslovens bekendtgørelser. Oplag, der kan være omfattet af Beredskabsloven, indeholder f.eks. gasser, brandfarlige væsker eller større oplag af brandfarlige faste stoffer.

3.1 Myndighedsbehandling

3.1.1 Campingområder til højst 150 personer

Campingområder til højst 150 personer er ikke omfattet af bygningsreglementets bestemmelser, herunder brandkrav. Der er derfor ikke krav til indretning eller meddelelse til kommunalbestyrelsen for campingområder til højst 150 personer.

Personantallet bestemmes som det forventede største antal personer, der vil være på campingområdet samtidigt. Personer, der er tilknyttet arrangementet m.m., skal medregnes i personantallet.

3.1.2 Campingområder til flere end 150 personer

Campingområder til flere end 150 personer skal overholde bygningsreglementets brandkrav. Personantallet bestemmes som det forventede største antal personer, der vil være på campingområdet samtidigt. Personer, der er tilknyttet arrangementet m.m., skal medregnes i personantallet.

Hvis tidligere års tilladelser eller de præ-accepterede løsninger i dette bilag følges i deres helhed, anses bygningsreglementets brandkrav for at være overholdt. Campingområdet kan etableres uden ansøgning om byggetilladelse, uanset personantal og areal af campingområdet.

3.1.2.1 *Meddelelse til kommunalbestyrelsen*

Meddelelse til kommunalbestyrelsen skal ske uanset om etableringen af campingområdet kræver byggetilladelse eller ej.

Kommunalbestyrelsen skal derfor altid have meddelelse om etablering af campingområder til flere end 150 personer. Meddelelsen skal indeholde oplysninger om campingområdets placering, indretning og brug. Meddelelsen skal være modtaget af kommunalbestyrelsen senest 4 uger før området tages i brug.

Oplysning om campingområdets placering, indretning og brug sker ved at udarbejde en arrangementsplan over området. Planen skal i nødvendigt omfang suppleres med en kort beskrivelse af brugen af området. Arrangementsplanen skal udarbejdes i henhold til principperne i *Bilag 11a: Vejledning om arrangementsplaner for midlertidige udendørsarrangementer*.

3.2 *Indretning af campingområder*

Indretning af campingområder skal ske, så det sikres, at personer, der opholder sig i campingområder, kan komme væk fra området, og der ikke kan ske væsentlig brandspredning. Det skal også sikres, at redningsberedskabet har mulighed for at foretage en sikker indsats. Campingområder skal indrettes, så risikoen for brandspredning mellem campingenhederne mindskes mest muligt. For at sikre dette, skal campingområder inddeles i:

- Teltområder
- Caravanområder
- Blandede områder.

Det skal derudover sikres, at campingområder placeres mindst 5,0 m fra naboskel.

Ved indretning af campingområder kan det forekomme, at afstandskravet til naboskel ikke kan overholdes. Hvis der på nabomatriklen ikke er nogen bebyggelse eller campingområder, salgsområder, brandfarlige oplag m.v., er afstandskravet til naboskel ikke relevant, da hensigten bag kravet er, at der ikke må ske brandspredning mellem bygninger/områder/oplag på samme grund eller til anden grund. Hvis der er bebyggelse eller campingområder, salgsområder, brandfarlige oplag m.v. på nabomatriklen, skal afstanden mellem disse elementer og campingområdet mindst svare til summen af de afstande, de hver især skal have til naboskel.

Afstanden fra campingområder til f.eks. forsamlingsstelte, salgsområder, bygninger, brandfarlige oplag m.v., skal mindst svare til summen af de afstande, de hver især skal have til naboskel.

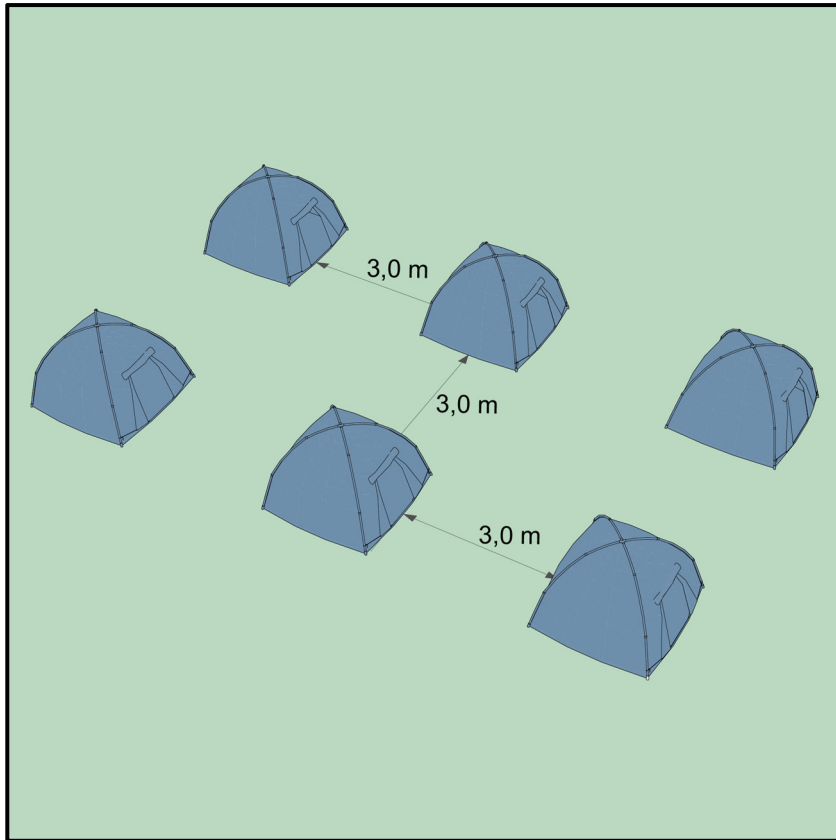
Eksempler på indbyrdes afstande:

- En bygning med udvendige overflader klassificeret som K₁10 / B-s1,d0 [klasse 1 beklædning] (f.eks. murværk, letbeton, eller beton) skal normalt holde en afstand på 2,5 m fra naboskel. Det betyder at afstanden mellem campingområde og bygning skal være 5,0 m + 2,5 m = 7,5 m.
- Et forsamlingsstelt skal normalt holde en afstand på 5,0 m til naboskel. Det betyder, at afstanden mellem campingområde og forsamlingsstelt skal være 5,0 m + 5,0 m = 10,0 m.
- En bygning med stråtag skal normalt holde en afstand på 10,0 m til naboskel. Det betyder, at afstanden mellem campingområde og bygning med stråtag skal være 10,0 m + 5,0 m = 15,0 m.

3.2.1 *Teltområder*

Teltområder skal inddeles i felter af højst 3.000 m².

I teltområder skal den indbyrdes afstand mellem teltene være mindst 3,0 m. Afstanden måles fra teltdug til teltdug.

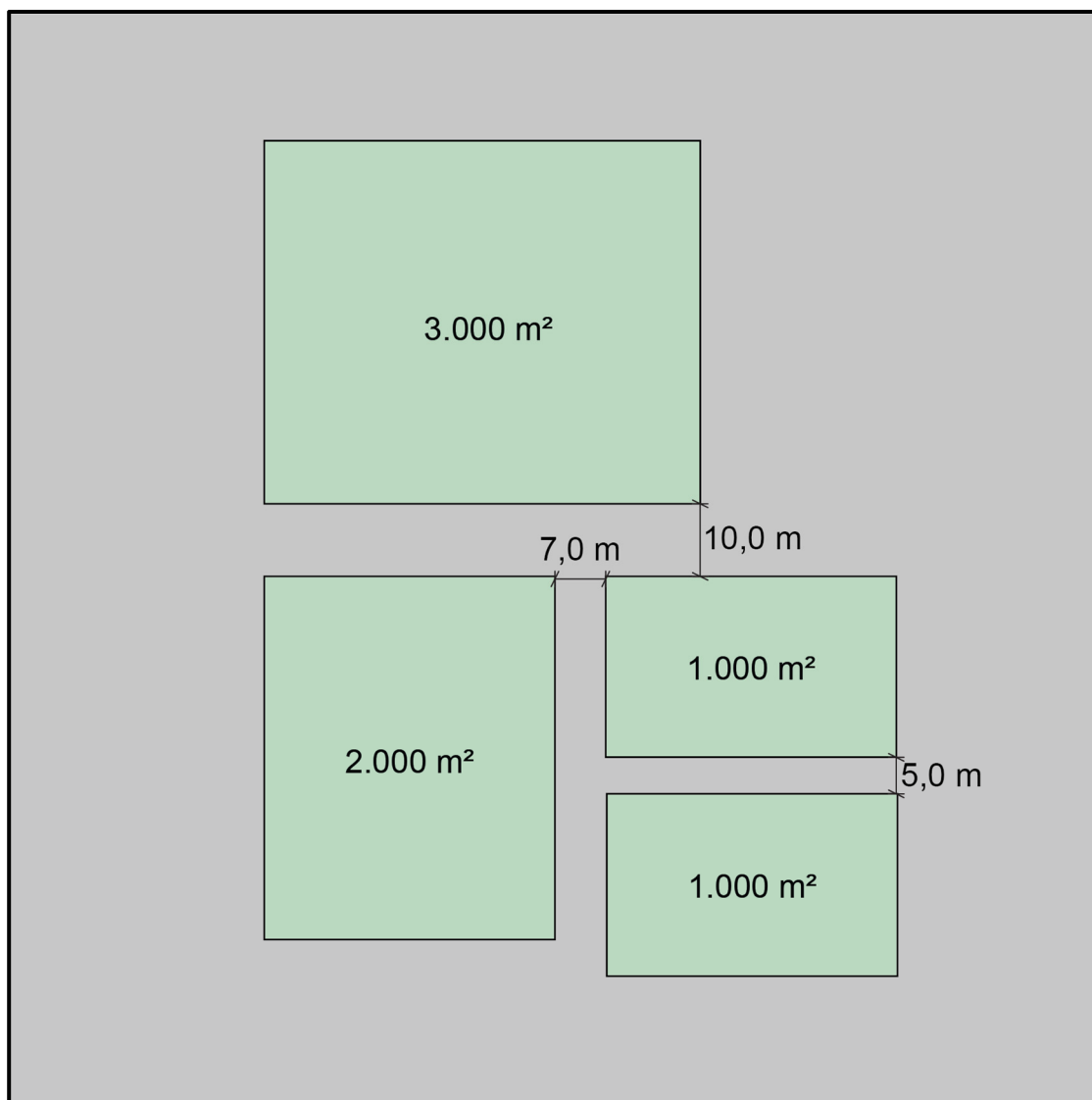


Figur 3.1 Eksempel på afstand mellem telte, målt fra teltdug til teltdug.

Rundt om felter i teltområder skal der være et friområde med en bredde på mindst:

- 5,0 m hvis feltet er højst 1.000 m².
- 7,0 m hvis feltet er højst 2.000 m².
- 10,0 m hvis feltet er højst 3.000 m².
- 10,0 m for teltområder med flere felter, der samlet har et areal på mere end 20.000 m².

Ved beregning af teltområdets areal medtages friområder ikke.



Figur 3.2 Eksempel på udlægning af teltområder og friområder.

3.2.1.1

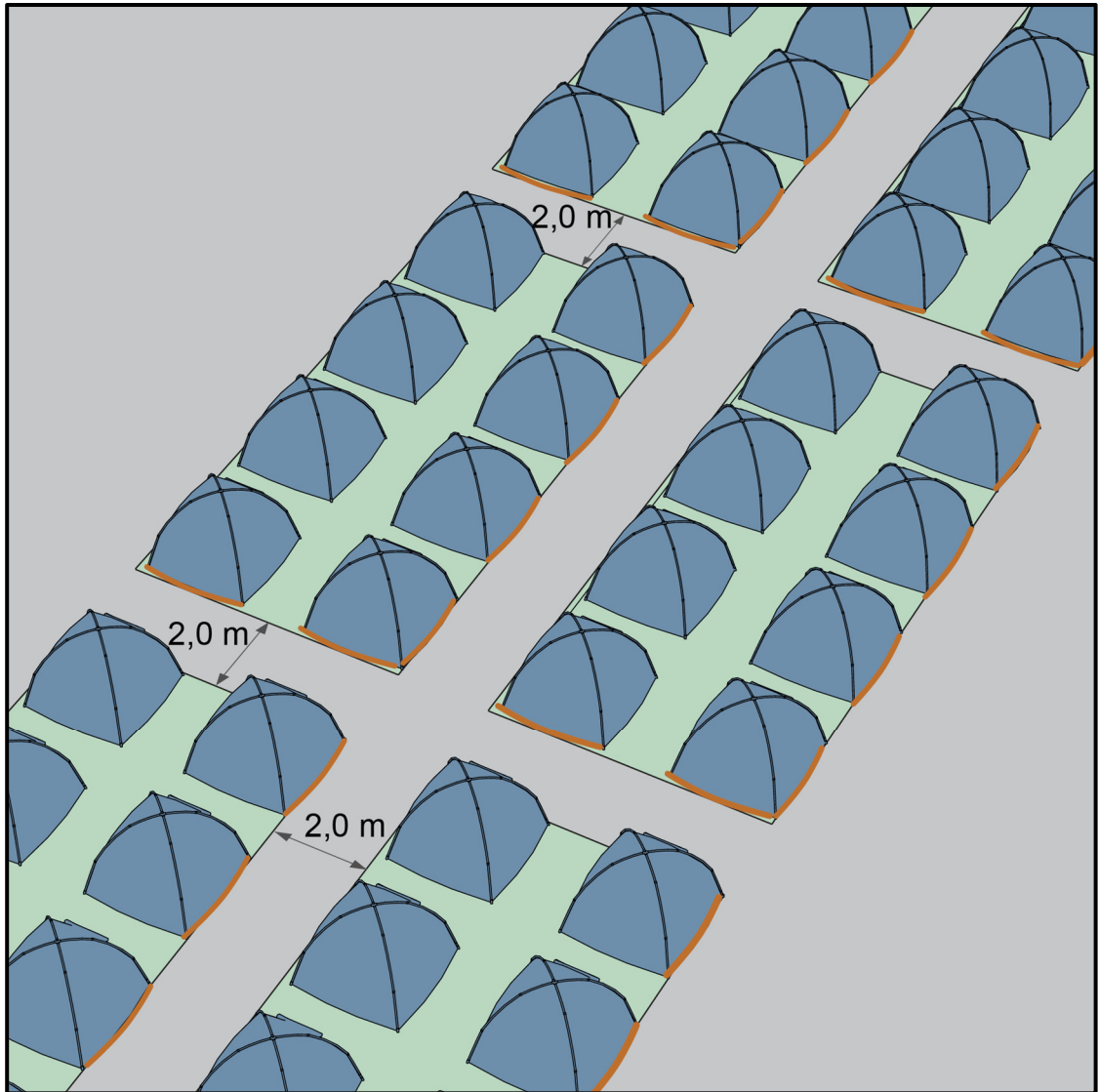
Fravigelser for afstandskrav i teltområder

Den indbyrdes afstand mellem mindre telte bortfalder hvis:

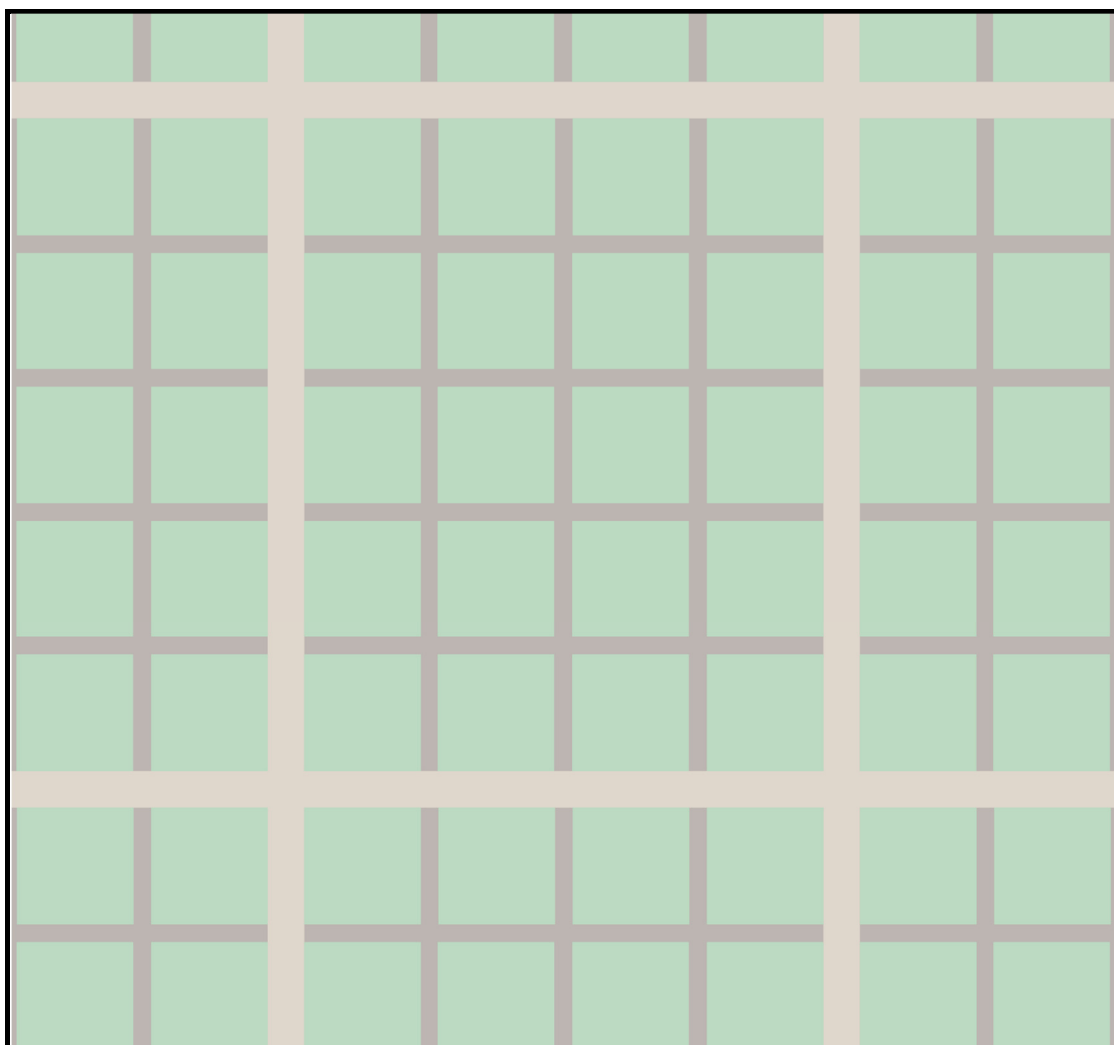
- Telte inden for et felt opstilles i klynger af 8 telte, og hvis der mellem klyngerne er et friområde på mindst 2,0 m. Afstanden måles fra teltdug til teltdug.

Eller

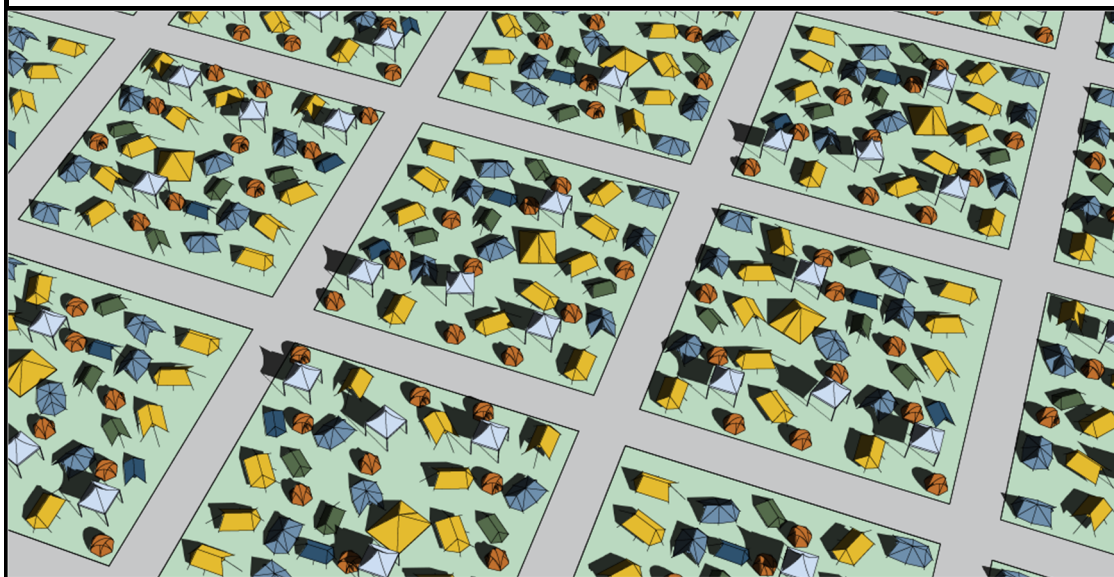
- Telte opstilles i felter på højst 1.000 m² med friområder på mindst 5,0 m.



Figur 3.3 Eksempel på udlægning af teltområder og friområder for telte, der opstilles i klynger af 8 telte, med en afstand mellem klyngerne på 2,0 m målt fra teltdug til teltdug.



- Felt på 1.000 m² med fri opstilling af telte.
- 5,0 m bredt friområde mellem felter på 1.000 m².
- 10,0 m bredt friområde mellem samlede felter på 20.000 m².



Figur 3.4 Eksempel på udlægning af teltområder og friområder for telte, der opstilles uden afstandskrav mellem teltene i feltet.

3.2.2 Caravanområder

Caravanområder er områder, hvor der opstilles caravans i form af campingvogne, completter, autocampere og lignende.

Caravanområderne skal opdeles i felter på højst 500 m², og der skal rundt om hvert felt være et friområde på mindst 5,0 m.

I et caravanområde kan en campingenhed bestå af f.eks. en campingvogn og et mindre telt svarende til et iglotelt eller lignende på højst 9,0 m².

Eventuelle overdækninger, solsejl, markiser eller lignende, der opsættes som en fast del af campingenheden, skal medregnes, når afstandskravet måles.

I caravanområder skal den indbyrdes afstand mellem campingenhederne være mindst 3,0 m. Den indbyrdes afstand regnes fra den samlede campingenhed. Afstanden måles fra campingvognskasse, fortelte, mindre telte eller lignende, mens trækstænger ikke medregnes.

3.2.3 Blandede områder

Blandede områder kan bestå af campingenheder, der udgøres af caravans og telte.

Blandede områder skal opdeles i felter på højst 500 m², og der skal rundt om hvert felt være et friområde på mindst 5,0 m.

I blandede områder skal den indbyrdes afstand mellem campingenhederne være mindst 3,0 m.

I blandede områder kan campingenheder bestå af f.eks. en campingvogn og et mindre telt, eller et større telt og et mindre telt. Den indbyrdes afstand regnes fra den samlede campingenhed. Et mindre telt defineres som højst 9 m².

3.3 Arrangementsplan for campingområder

Der skal udarbejdes en arrangementsplan, der viser placering, indretning og brug af campingområdet. Planen skal udarbejdes i et tydeligt og læsbart format, f.eks. i et målestoksforhold på 1:500. Planen bør mindst angive følgende:

- Størrelse og placering af felter med telt-, caravan- og blandede områder.
- Afstande til naboskel, bebyggelse, forsamlingsstelte, salgsområder, brandfarlige oplag m.v.
- Friområder, herunder friområder, der anvendes til evakuering. Bredden af friområderne skal fremgå.
- Brandslukningsmateriel.
- Placering af områder, hvor der må anvendes grill og åben ild.
- Affaldsbeholdere.
- Større oplag af gasser og brandfarlige væsker, f.eks. i tanke.
- Udgange og flugtvejsmuligheder.
- Redningsberedskabets tilkørselsveje.

I campingområder kan de friområder, der udlægges mellem de enkelte felter, benyttes til evakuering. I teltområder, caravanområder og blandede områder må der fra ethvert sted højst være en ganglængde på 30 m til nærmeste friområde.

Arrangementsplanen skal udarbejdes i henhold til principperne i *Bilag 11a: Vejledning om arrangementsplaner for midlertidige udendørsarrangementer*.

3.4 Risiko for antændelse

Installationer og andre tiltag, som kan medføre en særlig risiko for, at en brand opstår, skal ifølge bygningsreglementet placeres og udføres, så risikoen for, at en brand opstår og spreder sig, minimeres.

Det skal derfor sikres, at risikoen for antændelse af en brand på campingområder begrænses

3.4.1 Opvarmning

Opvarmning af campingenheder må kun ske med elvarme. Caravans kan dog opvarmes med gas eller olie, hvis der er et fastmonteret varmesystem i campingenheden.

3.4.2 Anvendelse af kogeapparater

Anvendelse af kogeapparater skal så vidt muligt ske i form af apparater, der er tilsluttet elnettet. Ved anvendelse af apparater, der drives af gas, væske eller fast stof, skal kogeapparaterne indrettes og placeres, så risikoen for at en brand opstår minimeres.

Kogeapparater må kun anvendes i særligt indrettede områder eller ved den enkelte campingenhed, hvor der er krav om indbyrdes afstand på mindst 3,0 m mellem campingenhederne. Dette betyder, at der ikke må benyttes kogeapparater ved og i mindre telte, der opstilles i felter på højst 1.000 m² uden krav til afstand mellem de enkelte telte, jf. afsnit 3.2.1.1.

3.4.3 F-gas

Anvendelse af F-gas, herunder gasgrill, må i campingområder med krav om indbyrdes afstand på mindst 3,0 m mellem campingenhederne ske ved den enkelte campingenhed under forudsætning af, at:

- Gasflaskerne ikke har en tilladelig fyldning på mere end 11 kg
- Der højst anvendes 1 gasflaske pr. kogeapparat/grill
- Der højst er 1 reserveflaske pr. campingenhed
- Gasflasker placeres oprejst og sikres mod påkørsel.

Dette betyder, at der ikke må benyttes F-gas, herunder gasgrill, ved og i mindre telte, der opstilles i felter på højst 1.000 m² uden krav til afstand mellem de enkelte telte, jf. afsnit 3.2.1.1.

Fastmonterede gastanke på campingenheder kan tillades, hvis de har en tilladelig fyldning på højst 40 kg. Der kan ske tilkobling til gasgrill direkte fra tanken.

For opsætning og brug af gasanlæg eller -installationer henvises til *Bekendtgørelse om tekniske forskrifter for gasser* og Sikkerhedsstyrelsens regler.

3.4.4 Kulgrill, bål og brug af åben ild

Grill (typisk kulgrill), bål og brug af åben ild, hvor der anvendes fast stof, skal placeres iht. Bestemmelserne i *Bekendtgørelse om brandværnsforanstaltninger ved afbrænding, brug af ild, lys, varmekilder m.v.* (Afbrændingsbekendtgørelsen) samt Beredskabsstyrelsens vejledning hertil.

3.5 Håndslukningsudstyr for campingområder

På campingområder skal der opsættes egnet håndildslukker eller håndsprøjtebatterier, så der fra ethvert sted højst er 75 m i ganglængde til det nærmeste slukningsudstyr.

Ved steder, der er særligt indrettet til kulgrill, bål og brug af åben ild, skal der opsættes egnet håndslukningsudstyr.

Håndslukningsudstyr skal placeres synligt, let tilgængeligt og forsynes med skilte, så det nemt kan identificeres og tages i brug i tilfælde af brand.

Håndslukningsudstyr skal opsættes og følge retningslinjerne i *Bilag 12: Præ-accepterede løsninger for brandtekniske installationer og håndslukningsudstyr*.

3.6 Ordensregler for campingområder

Arrangøren eller den driftsansvarlige for arrangementet skal sikre, at campingområdet indrettes i overensstemmelse med bestemmelserne i dette bilag, og at nedenstående ordensregler efterleves:

- Eventuelt personale skal være instrueret om placeringen og brugen af brandslukningsmateriel og om, hvordan redningsberedskabet alarmeres.
- Hvor der ikke er personale, skal der udarbejdes en brand- og evakueringsinstruks og et sæt ordensregler, der udleveres til alle brugere.
- Friområder holdes frie og ryddelige. Parkerede køretøjer, telte m.v. skal straks fjernes, så det sikres, at der ikke kan ske brandspredning mellem felterne, og så der er forsvarlige rednings- og slukningsmuligheder i tilfælde af brand.
- Der må ikke parkeres motorkøretøjer i campingområder. Autocampere og lignende campingenheder er dog undtaget.
- Der må ikke parkeres motorkøretøjer i friområderne. Af- og pålæsning er dog tilladt.
- Brændbart affald skal anbringes i affaldscontainere af ubrændbart materiale. Affaldscontainere skal tømmes efter behov, dog mindst en gang om dagen. Affaldscontainere skal placeres mindst 3,0 m fra nærmeste campingenhed.
- Møbler og lignende brændbare genstande må ikke medbringes i campingområder, undtagen campingenheders faste installationer og soveposer, liggeunderlag og andet letvægtsudstyr, der normalt anvendes i forbindelse med camping.
- Brug af åben ild er kun tilladt på de steder, der er særligt indrettet hertil, se afsnit 3.3 og 3.4.4.
- Kogeapparater må kun anvendes i de områder, hvor der er krav om mindst 3,0 m indbyrdes afstand mellem campingenhederne, eller på dertil indrettede bålpladser.
- F-gas, herunder gasgrill, må kun anvendes i de områder, hvor der er krav om mindst 3,0 m indbyrdes afstand mellem campingenhederne.

4 Midlertidige udendørs salgsområder

Dette afsnit beskriver præ-accepterede løsninger for midlertidige udendørs salgsområder på festivaler, loppemarkeder, kræmmermarkeder, julemarkeder, dyrskuer og lignende til flere end 150 personer.

Et salgsområde er et sammenhængende område i det fri, der udlægges til brug for salgsboder eller lignende, som opstilles i forbindelse med midlertidige, udendørs arrangementer. Salgsboder kan f.eks. bestå af:

- Almindelige borde.
- Små telte (pavilloner), salgstelte, campingvogne inkl. fortelt og boder opbygget i træ eller lignende på højst 100 m², hvor der primært foregår handel, og som anvendes af højst 50 personer. Personer, der er tilknyttet salgsboderne, skal medregnes i personantallet.
- Foodtrucks, boder og telte, hvor der tilberedes og sælges fødevarer fra, men hvor der ikke er ophold for kunder.

En salgsbod, der anvendes af flere end 50 personer og/eller er større end 100 m² betragtes som et forsamlingsstelt og skal overholde bestemmelserne i afsnit 2, herunder afstandsforhold til salgsområder.

I salgsområder, hvor der placeres oplag omfattet af Beredskabsloven, skal oplagene indrettes og placeres efter detailkravene i Beredskabslovens bekendtgørelser. Eksempler på oplag, der kan være omfattet af Beredskabsloven, er oplag der indeholder gasser, brandfarlige væsker eller større oplag af brandfarlige, faste stoffer.

4.1 Myndighedsbehandling

4.1.1 Udendørs salgsområder til højst 150 personer

Salgsområder til højst 150 personer er ikke omfattet af bygningsreglementets bestemmelser, herunder brandkrav. Der er derfor ikke krav til indretning eller meddelelse til kommunalbestyrelsen for salgsområder til højst 150 personer.

Personantallet bestemmes som det forventede største antal personer, der vil være på salgsområdet samtidigt. Personer, der er tilknyttet arrangements salgsboder og lignende, og befinder sig i salgsområdet, skal medregnes i personantallet. Personer som befinder sig i friområder foran salgsboden skal ikke medtages i personantallet.

4.1.2 Udendørs salgsområder til flere end 150 personer

Salgsområder til flere end 150 personer skal overholde bygningsreglementets brandkrav. Personantallet bestemmes som det forventede største antal personer, der vil opholde sig på salgsområdet samtidigt. Personer, der er tilknyttet arrangementet, salgsboder m.m., skal medregnes i personantallet.

Hvis tidligere års tilladelser eller de præ-accepterede løsninger i dette bilag følges i deres helhed, anses bygningsreglementets brandkrav for værende overholdt. Salgsområdet kan etableres uden ansøgning om byggetilladelse, uanset personantal og areal af salgsområdet.

4.1.2.1 Meddelelse til kommunalbestyrelsen

Meddelelse til kommunalbestyrelsen skal ske uanset om etablering af salgsområdet kræver byggetilladelse eller ej.

Kommunalbestyrelsen skal derfor altid have meddelelse om etablering af salgsområder til flere end 150 personer. Meddelelsen skal indeholde oplysninger om salgsområdets placering, indretning og brug. Meddelelsen skal være modtaget af kommunalbestyrelsen senest 4 uger før området tages i brug.

Oplysning om salgsområdets placering, indretning og brug sker ved at udarbejde en arrangementsplan over området. Planen skal i nødvendigt omfang suppleres med en kort beskrivelse af brugen af området. Arrangementsplanen skal udarbejdes i henhold til principperne i *Bilag 11a: Vejledning om arrangementsplaner for midlertidige udendørsarrangementer*.

4.2 Indretning af salgsområder

Ved indretning af salgsområderne skal det sikres, at der ikke kan ske væsentlig brandspredning. Personer, der opholder sig i salgsområderne, herunder i salgsboderne, skal på sikker vis kunne evakuere området og bringe sig selv i sikkerhed, og redningsberedskabet skal have mulighed for at foretage en sikker indsats.

Det skal sikres, at salgsområder placeres mindst 5,0 m fra naboskel.

Ved indretning af salgsområder kan det forekomme, at afstandskravet til naboskel ikke kan overholdes. Hvis der på nabomatriklen ikke er nogen bebyggelse eller campingområder, salgsområder, brandfarlige oplag m.v., er afstandskravet til naboskel ikke relevant, da hensigten bag kravet er, at der ikke må ske brandspredning mellem bygninger/områder/oplag på samme grund eller til anden grund. Hvis der er bebyggelse eller campingområder, salgsområder, brandfarlige oplag m.v. på nabomatriklen, skal afstanden mellem disse elementer og salgsområdet mindst svare til summen af de afstande, de hver især skal have til naboskel.

Afstanden fra salgsområder til f.eks. forsamlingsstelte, campingområder, bygninger, brandfarlige oplag m.v., skal mindst svare til summen af de afstande, de hver især skal have til naboskel.

Eksempler på salgsområdets afstande til bygninger og forsamlingsstelte:

- En bygning med udvendige overflader klassificeret som K₁10 / B-s1,d0 [klasse 1 beklædning] (f.eks. murværk, letbeton, eller beton) skal normalt holde en afstand på 2,5 m til naboskel. Det betyder at afstanden mellem salgsområde og bygning skal være 5,0 m + 2,5 m = 7,5 m.
- Et forsamlingsstelt skal normalt holde en afstand på 5,0 m til naboskel. Det betyder at afstanden mellem salgsområde og forsamlingsstelt skal være 5,0 m + 5,0 m = 10,0 m.
- En bygning med et stråtag skal normalt holde en afstand på 10,0 m til naboskel. Det betyder at afstanden mellem salgsområde og bygning med stråtag skal være 10,0 m + 5,0 m = 15,0 m.

4.2.1 Opdeling af salgsområder

For at sikre mod væsentlig brandspredning på salgsområder skal salgsområdet opdeles i felter på højst 1.000 m². Felterne skal placeres med en afstand, der sikrer, at en brand ikke kan brede sig fra et felt til et andet.

Felternes størrelse beregnes som det areal, der afgrænses af de enkelte salgsboder inklusiv eventuelle bagområder og udstillinger foran salgsboden. Ved bestemmelse af felternes størrelse regnes friområderne mellem salgsområder ikke med til felternes areal.

I salgsområder skal der mellem hvert felt på 1.000 m² være friområder, som er mindst 10,0 m brede. Friområderne kan anvendes til evakuering ud af salgsområdet.

Inden for felter på 1.000 m² kan salgsboderne opstilles i ubrudt række. Der er derfor ikke krav til længden på en ubrudt facadelængde.



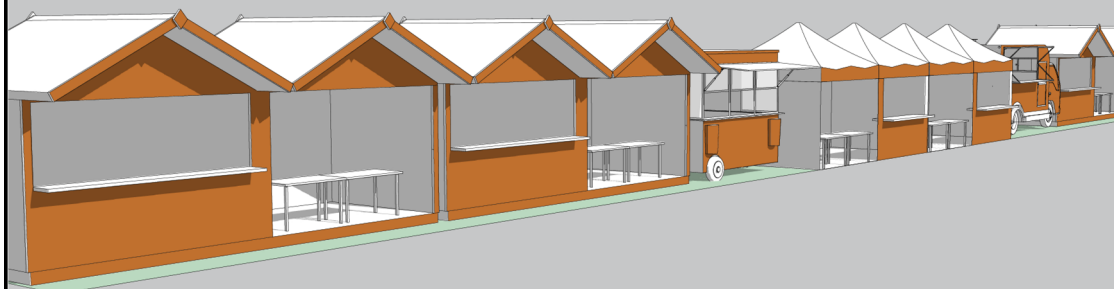
Figur 4.1 Eksempel på udlægning af salgsområder og friområder.

Afstanden mellem salgsområderne kan reduceres til 5,0 m, hvis mindst et af følgende tiltag etableres:

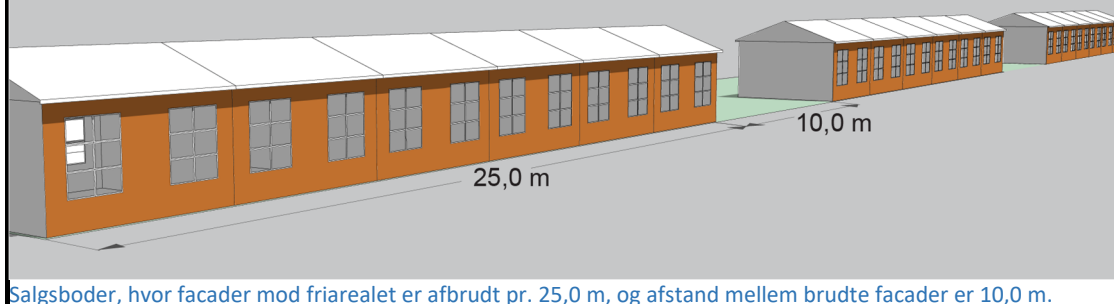
- Salgsbodernes facader mod friarealet udføres af materialer mindst som klasse B-s2,d0 [klasse A materiale]. F.eks. gipsplader, brandimprægneret træ og lignende.
- Salgsboderne udføres som åbne salgsboder og åbne fortelte til campingvogne mod friarealet. Det forudsættes, at de enkelte salgsboder og fortelte er åbne i mindst halvdelen af facadearealet.
- Salgsbodernes facader mod friarealet afbrydes pr. højst 25,0 m, og når afstanden mellem salgsbodernes brudte facader samtidig er mindst 10,0 m.



Eksempel på udlægning af salgsområder med reducerede friområder med en bredde på 5,0 m



Salgsboder, hvor mindst halvdelen af facadearealet er åbent.



Salgsboder, hvor facader mod friarealet er afbrudt pr. 25,0 m, og afstand mellem brudte facader er 10,0 m.

Figur 4.2 Eksempel på udlægning af salgsområder med reducerede friområder.

4.3 Arrangementsplan for salgsområder

Der skal udarbejdes en arrangementsplan for salgsområdet som dokumentation for placering, indretning og brug. Planen skal udarbejdes i et målestoksforhold f.eks. på 1:500. Planen bør mindst angive følgende:

- Størrelse og placering af felter med salgsområder.
- Afstande til naboskel, bebyggelse, forsamlingsstelte, campingområder, brandfarlige oplag m.v.
- Friområder mellem felter med salgsområder, herunder friområder der anvendes til evakuering. Friområdernes bredde skal fremgå.
- Større oplag af gasser og brandfarlige væsker, f.eks. i tanke.
- Brandslukningsmateriel, medmindre der er krævet brandslukningsmateriel i alle salgsboder.
- Placering og brug af kogeapparater, herunder grill og friture. Kogeplader i og ved salgsboder behøver ikke at være angivet.
- Affaldsbeholdere med et rumindhold på mere end 1 m³.
- Redningsberedskabets tilkørselsveje.

Arrangementsplanen skal udarbejdes i henhold til principperne i *Bilag 11a: Vejledning om arrangementsplaner for midlertidige udendørsarrangementer*.

4.4 Udgange og flugtveje

4.4.1 Fra salgsboder

For at sikre, at de personer, der opholder sig i salgsboder, kan komme hurtigt ud af salgsboderne, skal boderne have mindst én udgang direkte til terræn i det fri med en bredde på mindst 77 cm.

4.4.2 Fra salgsområder

Friområderne mellem flere salgsområder kan anvendes til evakuering, så det er muligt at komme ud af det område, der er udlagt som flere samlede salgsområder.

En eventuel indhegning af et salgsområde må ikke hindre evakueringsmulighederne og skal derfor udføres på en måde, så sikker evakuering altid kan finde sted. Indhegningen skal derfor forsynes med mindst 3 udgange jævnt fordelt. Bredden af hver udgang skal mindst være 1,0 cm pr. person, som skal anvende udgangen, dog mindst 77 cm. Den samlede bredde på udgangene skal fordeles jævnt på antallet af udgange. Alternativt skal der på salgsområdet indrettes sikre områder, hvortil personer kan evakuere og opholde sig i sikkerhed.

Såfremt et salgsområde benyttes i tidsrummet mellem solnedgang og solopgang, og området er omgivet af hegn eller lignende, skal hver udgang fra området være forsynet med flugtvejsbelysning.

Placering og udførelse af flugtvejsbelysning skal ske ved at følge retningslinjerne i *Bilag 12: Præ-accepterede løsninger for brandtekniske installationer og håndslukningsudstyr*.

4.5 Risiko for antændelse

Installationer og andre tiltag, som kan medføre en særlig risiko for, at en brand opstår, skal ifølge bygningsreglementet placeres og udføres, så risikoen for, at en brand opstår og spreder sig, minimeres.

Det skal derfor sikres, at risikoen for antændelse af en brand på salgsområder begrænses.

4.5.1 Opvarmning

Opvarmning af salgsboder må kun ske med elvarme og F-gasanlæg.

Der må højst anvendes 1 gasflaske pr. opvarmningssted, se i øvrigt afsnit 4.5.3.

4.5.2 Anvendelse af kogeapparater

Anvendelse af kogeapparater skal så vidt muligt ske i form af apparater, der er tilsluttet elnettet. Ved anvendelse af apparater, der drives af gas, væske eller fast stof, skal kogeapparaterne være godkendt til dette og placeres, så risikoen mindskes for at en brand opstår.

4.5.3 F-gas

Anvendelse af F-gas, herunder til gasgrill og opvarmning i salgsboder, må ske i felter på højst 1.000 m², hvor der også kan forekomme andre salgsboder, under forudsætning af, at:

- Der højst anvendes 1 gasflaske pr. kogeapparat/grill.
- Gasflasker, der er placeret inde i salgsboderne, ikke har en tilladelig fyldning på mere end 11 kg.
- Eventuelle reservegasflasker opstilles i det fri.
- Gasflasker placeres oprejst og sikres mod påkørsel.
- Gasflasker med en tilladelig fyldning på over 11 kg anbringes i det fri og er afskærmet fra publikum.
- Det samlede gasoplag pr. felt på 1.000 m² højst udgør 100 gasoplagsenheder (GOE) svarende til gasflasker med en samlet tilladelig fyldning på 100 kg. Dette er inkl. beholdere i brug.
- I eller ved den enkelte salgsbod må der kun placeres 1 affaldscontainer. Rumindholdet af containeren må højst være 1 m³. Øvrige affaldscontainere skal placeres efter nærmere aftale med kommunalbestyrelsen og være af ubrændbart materiale. Affaldscontainere skal tømmes mindst 1 gang om dagen.

For opsætning og brug af gasanlæg eller -installationer henvises til *Bekendtgørelse om tekniske forskrifter for gasser* og Sikkerhedsstyrelsens regler.

4.5.4 Kulgrill, bål og brug af åben ild

Grill (typisk kulgrill), bål og brug af åben ild, hvor der anvendes fast stof, skal placeres iht. bestemmelserne i *Bekendtgørelse om brandværnsforanstaltninger ved afbrænding, brug af ild, lys, varmekilder m.v.* (Afbrændingsbekendtgørelsen) samt Beredskabsstyrelsens vejledning hertil.

4.6 Håndslukningsudstyr for salgsområder

På salgsområder skal der opsættes egnet håndildslukker eller håndsprøjtebatteri, så der fra enhver salgsbod er højst 30 m i ganglængde til det nærmeste slukningsudstyr. Alternativt skal der i alle salgsboder i salgsområdet opsættes egnet håndildslukker eller håndsprøjtebatteri.

I salgsboder med rumopvarmning, kogeapparater og lignende skal der altid opsættes mindst én egnet håndildslukker.

Håndslukningsudstyr skal placeres synligt, let tilgængeligt og forsynes med skilte, så de nemt kan identificeres og tages i brug i tilfælde af brand.

Håndslukningsudstyr skal følge retningslinjerne i *Bilag 12: Præ-accepterede løsninger for brandtekniske installationer og håndslukningsudstyr*.

4.7 Ordensregler for salgsområder

Følgende ordensregler skal efterleves. Enhver, der har tilknytning til salgsområdet, skal orienteres om ordensreglerne:

- Friområder holdes frie for udstillede varer, oplag m.v.
- Salgsboders bagområder skal afspærres forsvarligt for publikum.
- Brug af åben ild er kun tilladt på særligt indrettede områder, se afsnit 4.5.4.
- Brændbart affald skal anbringes i affaldscontainere af svært antændeligt materiale.
- Affaldscontainere skal tømmes efter behov, dog mindst 1 gang om dagen.

- Der kan altid i eller ved den enkelte salgsbod placeres én affaldscontainer med et rumindhold på højst 1 m³, eventuelt med kildesortering, til brug for mindre mængder af affald, herunder brændbart affald.
- Motorkøretøjer må ikke parkeres i salgsområder, undtagen et motorkøretøj med direkte tilknytning til salgsboden.
- Højst 2 personer med tilknytning til den enkelte salgsbod kan overnatte i salgsboden.
- Der skal i hver salgsbod, hvor personer overnatter, opsættes en røgalarm. Hvis overnatning sker i en campingenhed (campingvogn, autocamper, telt eller lignende), skal røgalarmen placeres her.
- Der skal være et runderende tilsyn i salgsområder, hvor der overnattes. Der skal ske kontinuerlig rundering i tidsrummet 22.00 – 08.00.

Hvis der sker overnatning i felter, hvor der kan være særlig risiko for antændelse, skal følgende sikres:

- Åben ild er slukket.
- Alle kogeapparater er slukket og forsvarligt afbrudt.
- Ingen brandfarlige oplag omfattet af Beredskabsstyrelsens tekniske forskrifter, bortset fra højst 100 kg F-gas.
- Alle gasinstallationer er frakoblet kogeapparatet.
- Gasflasker er afmonteret fra apparater, og alle ventiler er lukket.
- Alle tomme gasflasker er fjernet.
- Alle kulgrill er helt slukket.

Det er det runderende tilsyn, der skal påse ovenstående forhold. Tilsynet skal derfor være instrueret i hvilke områder, hvor der er særlig risiko for antændelse.

5 Ansøgning om byggetilladelse

5.1 Generelt

Forsamlingstelte samt midlertidige udendørs camping- eller udendørs salgsområder til flere end 150 personer, der ikke følger bilagets retningslinjer, vil altid være omfattet af krav om byggetilladelse. Kommunalbestyrelsen skal have meddelt byggetilladelse, inden forsamlings- telte og midlertidige camping- og udendørs salgsområder må benyttes.

Der kan søges byggetilladelse på to forskellige måder. Enten ved brug af certificerede rådgivere eller ved at lade kommunalbestyrelsen foretage den tekniske byggesagsbehandling.

Fravigelser af de præ-accepterede løsninger for redningsberedskabets indsatsmuligheder kræver ikke inddragelse af en certificeret brandrådgiver, men kun tilladelse fra kommunalbestyrelsen.

Det anbefales at afholde en forhåndsdialog med kommunalbestyrelsen, især i de tilfælde, hvor retningslinjerne for redningsberedskabets indsatstaktiske forhold fraviges. Formålet med forhåndsdialogen er at drøfte de påtænkte løsninger og sætte det rette sikkerhedsniveau for de løsninger, der fraviger de præ-accepterede løsninger og de indsatstaktisk traditionelle løsninger. Gennem dialog vil det være muligt, med kommunalbestyrelsens accept, at fravige de indsatstaktisk traditionelle løsninger, f.eks. baseret på lokale forhold.

Ansøger bør på forhånd orientere sig i kommunens sagsbehandlingstid for byggesager og indsende ansøgningen i overensstemmelse hermed. Tidsfristen på 4 uger for anmeldelsen angivet for elementer der ikke kræver byggetilladelse, er kun angivet for at sikre, at kommunalbestyrelsen og redningsberedskabet har mulighed for at planlægge eventuelt tilsyn. De 4 uger er ikke et servicemål for kommunalbestyrelsen, og i de tilfælde, hvor der kræves en byggetilladelse, kan sagsbehandlingstiden overstige 4 uger.

Ansøgning om byggetilladelse, skal som udgangspunkt ske via den digitale løsning som kommunen anvender. Hvis kommunen finder, at der foreligger særlige forhold, der gør, at ansøgeren eller anmelderen ikke forventes at kunne anvende digital selvbetjening, skal kommunalbestyrelsen tilbyde, at ansøgningen eller anmeldelsen kan indgives på anden måde. Kommunalbestyrelsen bestemmer, hvordan en ikke-digital ansøgning eller anmeldelse skal indgives.

5.2 Konstruktionsklasse

5.2.1 Forsamlingstelte

Der er kun krav om indplacering i konstruktionsklasse for de forsamlingstelte, der er omfattet af krav om byggetilladelse.

Et forsamlingstelt, der er omfattet af krav om byggetilladelse, skal indplaceres i konstruktionsklasse. Hvis forsamlingsteltet indplaceres i konstruktionsklasse 2-4, kan der tilknyttes en certificeret statiker, der skal udfærdige dokumentationen for de bærende konstruktioner. Hvis der ikke tilknyttes en certificeret statiker, skal kommunalbestyrelsen foretage den tekniske byggesagsbehandling af dokumentationen af de bærende konstruktioner.

5.2.2 Midlertidige udendørs camping- og salgsområder

Midlertidige udendørs camping- og salgsområder er undtaget fra indplacering i konstruktionsklasse. Det er dog kun indretning af områderne som helhed, der er undtaget, og ikke eventuelle telte eller andre transportable konstruktioner, der placeres i områderne. Hvis der er telte eller andre transportable konstruktioner, der ikke er certificerede og som kræver byggetilladelse, skal der enten anvendes en certificeret statiker eller foretages kommunal teknisk byggesagsbehandling.

5.3 Anvendelseskategori, risikoklasse og brandklasse

5.3.1 Forsamlingstelte

Forsamlingstelte, hvor der er krav om byggetilladelse, skal på samme måde som forsamlingslokaler i henhold til bygningsreglementet henføres til anvendelseskategori og risikoklasse samt indplaceres i brandklasse. Ved kommunal sagsbehandling skal teltet kun henføres til anvendelseskategori.

Hvis forsamlingsteltet indplaceres i brandklasse 2-4, kan der tilknyttes en certificeret brandrådgiver, der skal udfærdige dokumentationen for brandforholdene. Hvis der ikke tilknyttes en certificeret brandrådgiver, skal kommunalbestyrelsen foretage den tekniske byggesagsbehandling af dokumentationen for brandforholdene.

Typisk for forsamlingstelte er, at de personer, der opholder sig i teltet:

- ikke nødvendigvis har kendskab til flugtveje
- har mulighed for at bringe sig selv i sikkerhed
- ikke overnatter i teltet.

Det betyder at forsamlingstelte omfattet af dette bilag normalt kan henføres til:

- Anvendelseskategori 2, hvis personantallet højst er 50.
- Anvendelseskategori 3, hvis personantallet er større end 50.

Forsamlingstelte, der placeres med en indbyrdes afstand mindre end 5,0 m, betragtes som ét telt i forbindelse med fastlæggelse af personantallet.

Forsamlingstelte kan henføres til risikoklasse og indplaceres i brandklasse som angivet i Tabel 5.1.

Tabel 5.1 Sammenhæng mellem anvendelseskategori (AK), risikoklasse (RK) og brandklasse (BK) for forsamlingsstelte.

	BK 1	BK 2	BK2
	RK 1	RK 2	RK3
AK 2	Brandmæssigt fritliggende forsamlingsstelte med højst én etage over terræn, med et etageareal på højst 150 m ² , beregnet til højst 50 personer, hvor der er direkte adgang til terræn i det fri fra alle opholdsrum	Forsamlingsstelt placeret i terrænniveau i højst én etage, beregnet til højst 50 personer, hvor der er direkte adgang til terræn i det fri fra alle opholdsrum	Forsamlingsstelt med flere etager, beregnet til højst 50 personer.
AK 3	Brandmæssigt fritliggende forsamlingsstelte med højst én etage over terræn, med et etageareal på højst 150 m ² , beregnet til højst 150 personer, hvor der er direkte adgang til terræn i det fri fra alle opholdsrum.		Forsamlingsstelt placeret i terrænniveau i højst 2 etager, og hvor antallet af personer i forsamlingssteltet højst er 1.000

Hvis der opstilles forsamlingsstelte til flere end 1.000 personer, skal teltet henføres til risikoklasse 4, og dermed indplaceres i brandklasse 4.

Hvis et forsamlingsstelt kan henføres til i risikoklasse 2, og dermed kan indplaceres i brandklasse 2, kan de præ-accepterede løsninger i dette bilag fraviges. Ved mere end 5 fravigelser skal forsamlingssteltet indplaceres i brandklasse 3 eller 4.

Hvis der opstilles forsamlingsstelte til midlertidig overnatning til flere end 50 personer eller større end 100 m², skal det betragtes som en fravigelse.

I brandklasse 3 og 4 kan dokumentationen udføres som brandteknisk begrundet vurdering, komparativ analyse, brandteknisk dimensionering eller ved anvendelse af en kombination af metoderne, som beskrevet i *Bygningsreglementets vejledning til kapitel 5- Brand, Kapitel 8: Eftervisning*. I brandklasse 4 kan brandsikkerheden tillige dokumenteres ved brug af andre metoder.

5.3.2 Midlertidige udendørs camping- og salgsområder

Midlertidige udendørs camping- og salgsområder er undtaget fra indplacering i brandklasse. Det er dog kun indretning af områderne som helhed, der er undtaget, og ikke eventuelle telte eller andre transportable konstruktioner, der placeres i områderne. Det skal dog i hvert tilfælde vurderes, om der skal inddrages en certificeret brandrådgiver, og i hvor stort omfang, der skal udarbejdes dokumentation. Denne vurdering foretages af kommunalbestyrelsen. Hvis kommunalbestyrelsen vurderer, at der skal inddrages en certificeret brandrådgiver, kan ansøger i stedet vælge, at kommunalbestyrelsen skal foretage teknisk byggesagsbehandling af brandforhold, som nærmere beskrevet i afsnit 5.4.

5.4 Teknisk byggesagsbehandling

Ansøger kan vælge at lade kommunalbestyrelsen foretage teknisk byggesagsbehandling af de forhold, der vedrører brand og statik.

Ansøgning skal udfærdiges i overensstemmelse med kravene i bygningsreglementet. Med ansøgningen skal der fremsendes dokumentation for at brandsikkerheden opnås på anden vis end angivet i dette bilag.

Kommunen kan indhente sagkyndig bistand vedrørende dokumentation af de brandmæssige forhold. Udgifterne hertil skal betales af ansøger.

6 Drift, kontrol og vedligehold

Det fremgår af bygningsreglementet, at drift, kontrol og vedligehold af midlertidige udendørs camping- og salgsområder til flere end 150 personer samt af transportable konstruktioner til flere end 150 personer, skal ske på en sådan måde, at de driftsmæssige krav i bygningsreglementet til enhver tid er overholdt.

Derudover skal der for bygningsafsnit, herunder forsamlingsstelte udarbejdes følgende:

- En pladsfordelingsplan til forsamlingsstelte til flere end 150 personer.
- En driftsjournal til forsamlingsstelte til flere end 150 personer.
- En brand- og evakueringsinstruks.
- Ordensregler om forebyggelse af brand.

Midlertidige opstillinger af forsamlingsstelte, udendørs camping- og salgsområder samt transportable konstruktioner skal i hele opstillingsperioden overholde det overordnede personsikkerhedsniveau som beskrevet i bygningsreglementet.

Brandtekniske installationer og håndslukningsudstyr skal løbende kontrolleres og funktionsafprøves. Dette kan sikres ved at følge retningslinjerne i *Bygningsreglementets vejledning til kapitel 5 – Brand, Kapitel 7: Drift-, kontrol- og vedligehold af brandforhold i og ved bygninger*.

Den driftsansvarlige (ofte arrangøren) for arrangementet skal sikre, at ovenstående er udarbejdet, og at eventuelt personale er instrueret i ordensregler, brand- og evakueringsinstruks, placering og brug af håndslukningsudstyr og brandtekniske installationer. Desuden hvor der anvendes flaskegas at der er en ansvarlig person der er instrueret i håndtering af flaskeskift.

6.1 Driftsjournal

For forsamlingsstelte til flere end 150 personer skal den driftsansvarlige sikre, at der føres en driftsjournal over kontrollen af de forhold, der fremgår af nedenstående punkter. Af driftsjournalen skal det fremgå, at kontrollen af de enkelte punkter er udført. Den driftsansvarlige kontrollerer ved angivelse af navn, adresse, dato og klokkeslæt i driftsjournalen, at kontrollen er foretaget umiddelbart inden arrangementets start. Såfremt arrangementet varer i mere end et døgn, gentages kontrollen for hver påbegyndt døgn.

Før enhver benyttelse kontrolleres at:

- Flugtpassager er frie og ryddelige i hele deres bredde.
- Udgange kan passeres i flugtreningen uden brug af nøgle eller værktøj.
- Flugtvejsdøre samt flugtvejsbelysning og/eller skilte ved flugtvejsdørene er synlige og følger retningslinjerne i *Bilag 12: Præ-accepterede løsninger for brandtekniske installationer og håndslukningsudstyr*.
- Internt varslingsanlæg eller lydanlæg, der benyttes til varsling, er funktionsdueligt.
- Pladsfordelingsplan eller opslag med angivelse af det største antal personer er anbragt på et synligt sted ved alle primære indgange.
- Inventaropstilling er i overensstemmelse med den til formålet godkendte pladsfordelingsplan.
- Håndslukningsudstyr er korrekt placeret.
- Brandslukningsmateriel er efterset.
- Ordensregler er overholdt.

Enhver mangel, der konstateres ved udførelse af ovenstående kontrol, afhjælpes omgående.

I *Bygningsreglementets vejledning til kapitel 5 – Brand, Kapitel 7: Drift-, kontrol- og vedligehold af brandforhold i og ved bygninger*, er givet eksempler på driftsjournal samt brand- og evakueringsinstruks.

6.2 Brand- og evakueringsinstruks

Arrangøren eller den driftsansvarlige udarbejder til brug for personalet en brand- og evakueringsinstruks, der bør indeholde oplysninger om, hvordan:

- Personer varsles.
- Redningsberedskabet alarmeres.
- Personalet adviseres om den opståede nødsituation.
- Personalet viser vej til udgangene.
- Brandslukningsmateriellet bemandes og anvendes.
- Hvor og hvordan redningsberedskabet informeres.

I det omfang det er relevant, skal brand- og evakueringsinstruksen til forsamlingsstelte til flere end 150 personer suppleres med, hvordan:

- Belysning tændes.
- Optræden og musik stoppes.
- Røgmaskiner og andet udstyr, som medfører reduceret sigtbarhed, afbrydes.
- Lydanlæg anvendes til orientering om situationen.

Brand- og evakueringsinstruksen ophænges på steder, hvor personalet færdes.

Arrangøren skal sikre, at der er retningslinjer for at tage imod redningsberedskabet. Hvor der er personale tilstede, skal personalet være instrueret i denne opgave. Personalet skal assistere beredskabet med informationer om evakueringen, igangsætte tiltag fra personalets side, guide beredskabet hen til området mv.

6.3 Ordensregler om forebyggelse af brand

Der skal udarbejdes et opslag med ordensregler om forebyggelse af brand, så brugerne, den driftsansvarlige og evt. personale kan minimere risikoen for antændelse af en brand.

Opslaget kan indeholde nedenstående punkter, men skal altid tilpasses de aktuelle forhold. Det kan derfor være relevant at medtage andre punkter.

- Vær forsigtig med anvendelse af åben ild.
- Levende lys og dekorationer skal anbringes på et ubrændbart og stabilt underlag og i god afstand fra gardiner og andet brændbart materiale. Tændte lys skal holdes under opsyn.
- Tobaksrygning må kun finde sted på de dertil anviste områder.
- Tobaksaffald skal opsamles i ubrændbare beholdere med låg. Beholderne må kun benyttes til dette formål.
- Affaldssække og lignende skal dagligt fjernes og anbringes i et særligt affaldsrum eller i en container.
- Duge, servietter og lignende skal ved aftagning efterses for gløder fra tobaksrygning m.v. og skal anbringes, så en eventuel brand i materialet ikke kan brede sig.
- Kaffemaskiner, strygejern og lignende elektriske apparater skal afbrydes ved stikkontakten efter brug.
- Olieklude m.v. kan selvantænde og skal efter brug anbringes i en ubrændbar beholder med låg.
- Brandfarlige væsker (f.eks. benzin, petroleum, acetone og sprit) skal anvendes med forsigtighed og opbevares i dertil indrettede tillukkede beholdere.
- Selvlukkende branddøre må kun stå åbne, hvis de ved brand lukker automatisk.

- Flugtvejsdøre og udgange fra telte må ikke spærres.
- Der må ikke anbringes genstande eller effekter i flugtveje og på trapper.
- Linnedvogne, rengøringsvogne og lignende må ikke anbringes i flugtveje.
- Brandslukningsmateriel skal holdes frit tilgængeligt.

7 Redningsberedskabets indsatsmuligheder

7.1 Midlertidige arrangementer

Indretning af udendørsarrangementer skal ske under hensyntagen til, at der i tilfælde af brand er forsvarlig mulighed for, at redningsberedskabet kan foretage redning og bistå evakuering af personer. Det skal sikres, at det nødvendige slukningsarbejde kan gennemføres og at der er den nødvendige afstand mellem brandmæssige enheder til at begrænse væsentlig brandspredning mellem områderne.

Det kommunale redningsberedskab kan endvidere i medfør af Beredskabsloven stille supplerende krav. Det kan f.eks. være til de områder, hvor mange mennesker forsamlles i det fri, eller til den overordnede infrastruktur.

Ved udendørsarrangementer skal der derfor udlægges brandveje, så redningsberedskabet kan køre frem med deres køretøjer og foretage en forsvarlig rednings- og slukningsindsats i forbindelse hermed.

Brandvejene skal have en bredde på mindst 3,0 m og skal være friholdt i en højde på mindst 3,4 m. Brandvejene må godt være sammenfaldende med de udlagte friområder. Brandvejene skal være kørefaste, så redningsberedskabernes køretøjer kan komme frem.

I forbindelse med slukningskøretøjernes tilkørsel skal der være mulighed for, at indsatspersonnel kan stige ud af køretøjerne, samt udtage udstyr (slanger, værktøj og lignende) fra slukningskøretøjernes sideskabe. I de områder, hvor mandskabet skal stige ud af slukningskøretøjerne, skal brandvejen have en bredde på mindst 5,0 m svarende til den mindste afstand mellem de forskellige områder. Fra udstigningsområdet til ethvert sted på området, må der højst være en ganglængde på 80 m, så redningsberedskabet kan benytte deres primære angrebslanger. Ganglængden skal udlægges som den faktiske afstand en person skal gå i ganglinje for at nå et givent punkt.

Det skal klart fremgå af arrangementsplanen, hvilke veje der er brandveje. Der er ikke krav om skiltning af brandvejene på pladsen.

Arrangementsplanen skal udarbejdes i henhold til principperne *Bilag 11a: Vejledning om arrangementsplaner for midlertidige udendørsarrangementer*. Heri er der angivet et eksempel på en arrangementsplan.

7.2 Øvrig bebyggelse

Når der opstilles forsamlingsstelte, transportable konstruktioner, eller der etableres camping- eller salgsområder, må redningsberedskabets indsatsmuligheder i forbindelse med øvrig bebyggelse ikke forringes eller forhindres. Det betyder blandt andet, at der ikke må opstilles konstruktioner, der spærrer brandveje, ligesom der ikke må opstilles konstruktioner på steder, der er udlagt til eller forudsat som f.eks. brandredningsarealer for opsætning af redningsberedskabets stiger. Brandhaner og andre installationer, der kan benyttes af redningsberedskabet, må ikke afspærres eller gøres utilgængelige.

Appendiks A

Tabel til forsamlingsstelte til private formål

Areal	Højst 150 m ²	Højst 150 m ²	Over 150 m ²	Over 150 m ²
Personer i hvert rum ¹⁾	51 – 150	151 – 1.000	51 – 150	151 – 1.000
Anvendelseskategori	3	3	3	3
Risikoklasse	1	2	2	2
Brandklasse	BK1	BK2	BK2	BK2
Varighed højst	6 uger	6 uger	6 uger	6 uger
Krav om byggetilladelse.	Nej ²⁾	Nej ²⁾	Nej ²⁾	Nej ²⁾
Krav om indplacering i brandklasse/certificeret brandrådgiver	Nej ²⁾	Nej ²⁾	Nej ²⁾	Nej ²⁾
Meddelelse med oplysning om indretning og brug sendes til kommunalbestyrelsen	Nej	4 uger før brug	Nej	4 uger før brug
Brandbelastning	Højst 800 MJ/m ²	Højst 800 MJ/m ²	Højst 800 MJ/m ²	Højst 800 MJ/m ²
Antal udgange fra hvert rum	2	3 ³⁾	2	3 ³⁾
Bredde af udgange	77 cm	1,2 m ⁴⁾	77 cm	1,2 m ⁴⁾
Pladsfordelingsplan	Nej	Ja	Nej	Ja
Placering fra naboskel	Mindst 5,0 m	Mindst 5,0 m	Mindst 5,0 m	Mindst 5,0 m
Afstand til salgs-/campingområde og bygning	Afstand, der mindst svarer til summen af de afstande, de hver især skal have til naboskel	Afstand, der mindst svarer til summen af de afstande, de hver især skal have til naboskel	Afstand, der mindst svarer til summen af de afstande, de hver især skal have til naboskel	Afstand, der mindst svarer til summen af de afstande, de hver især skal have til naboskel
Afstand til sekundær bebyggelse	Mindst 5,0 m	Mindst 5,0 m	Mindst 5,0 m	Mindst 5,0 m
Krav til teltdug	Nej	Ja	Nej	Ja
Krav til bærende konstruktioner	Nej	Nej	Nej	Nej
Krav om varsling	Nej	Nej ikke såfremt der er lydanlæg eller megafon	Nej	Nej ikke såfremt der er lydanlæg eller megafon
Krav om flugtvejs- og panikbelysning	Nej	Kun hvis teltet anvendes efter mørkets frembrud	Nej	Kun hvis teltet anvendes efter mørkets frembrud
Brandslukningsudstyr	Nej	Håndildslukkere eller håndsprøjtebatterier ⁵⁾	Nej	Håndildslukkere eller håndsprøjtebatterier ⁵⁾
Ordensregler	Nej	Ja	Nej	Ja

¹⁾ Forsamlingsstelte, der placeres med en indbyrdes afstand mindre end 5,0 m, betragtes som ét telt i forbindelse med fastlæggelse af personantallet.

²⁾ Når dette bilag følges i sin helhed.

³⁾ Der bør etableres en ekstra udgang for hver påbegyndt 200 personer, når det samlede personantal er større end 350.

⁴⁾ Bredden gælder hver enkelt udgang. Den samlede bredde af udgangene skal være på mindst 1,0 cm pr. person.

⁵⁾ Højst 30 m i ganglængde fra et hvert sted i forsamlingslokalet til det nærmeste slukningsudstyr.

Appendiks B

Tabel til forsamlingsstelte til offentlige formål

Areal	Højst 100 m ²	100 – 150 m ²	100 – 150 m ²	Over 150 m ²	Over 150 m ²
Personer i hvert rum ¹⁾	51 – 150	51 – 150	151 - 1000	51 – 150	151 - 1000
Anvendelseskategori	3	3	3	3	3
Risikoklasse	1	1	2	2	2
Brandklasse	BK1	BK1	BK2	BK2	BK2
Varighed højst	6 uger	6 uger	6 uger	6 uger	6 uger
Krav om byggetilladelse.	Nej ²⁾	Ja – dog ikke ³⁾	Ja – dog ikke ³⁾	Ja – dog ikke ³⁾	Ja – dog ikke ³⁾
Krav om indplacering i brandklasse/certificeret brandrådgiver. Dog ikke ved kommunal sagsbehandling	Nej ²⁾	Ja – dog ikke ³⁾	Ja – dog ikke ³⁾	Ja – dog ikke ³⁾	Ja – dog ikke ³⁾
Meddelelse med oplysning om indretning og brug sendes til kommunalbestyrelsen	Nej	Nej	4 uger før brug	Nej	4 uger før brug
Brandbelastning	Højst 800 MJ/m ²	Højst 800 MJ/m ²	Højst 800 MJ/m ²	Højst 800 MJ/m ²	Højst 800 MJ/m ²
Antal udgange i hvert rum	2	2	3 ⁴⁾	2	3 ⁴⁾
Bredde af udgange	77 cm	77 cm	1,2 m ⁵⁾	77 cm	1,2 m ⁵⁾
Pladsfordelingsplan	Nej	Nej	Ja	Nej	Ja
Placering fra naboskel	Mindst 5,0 m	Mindst 5,0 m	Mindst 5,0 m	Mindst 5,0 m	Mindst 5,0 m
Afstand til salgs-/camping-område og bygning	Afstand, der mindst svarer til summen af de afstande, de hver især skal have til naboskel	Afstand, der mindst svarer til summen af de afstande, de hver især skal have til naboskel	Afstand, der mindst svarer til summen af de afstande, de hver især skal have til naboskel	Afstand, der mindst svarer til summen af de afstande, de hver især skal have til naboskel	Afstand, der mindst svarer til summen af de afstande, de hver især skal have til naboskel
Afstand til sekundær bebyggelse	Mindst 5,0 m	Mindst 5,0 m	Mindst 5,0 m	Mindst 5,0 m	Mindst 5,0 m
Krav til teltdug	Nej	Nej	Ja	Nej	Ja
Krav til bærende konstruktioner	Nej	Nej	Nej	Nej	Nej
Krav om varsling	Nej	Nej	Nej ikke såfremt der er lydanlæg eller megafon	Nej	Nej ikke såfremt der er lydanlæg eller megafon
Krav om flugtvejs- og panikbelysning	Nej	Nej	Kun hvis teltet anvendes efter mørkets frembrud	Nej	Kun hvis teltet anvendes efter mørkets frembrud
Brandslukningsudstyr	Nej	Nej	Håndildslukkere eller håndsprøjtebatterier ⁶⁾	Nej	Håndildslukkere eller håndsprøjtebatterier ⁶⁾
Ordensregler	Nej	Nej	Ja	Nej	Ja

¹⁾ Forsamlingsstelte, der placeres med en indbyrdes afstand mindre end 5,0 m, betragtes som ét telt i forbindelse med fastlæggelse af personantallet.

²⁾ Når dette bilag følges i sin helhed.

³⁾ Hvis telte er certificeret i henhold til *Bekendtgørelse om certificeringsordning for transportable konstruktioner* og ikke anvendes til overnatning.

⁴⁾ Der bør etableres en ekstra udgang for hver påbegyndt 200 personer, når det samlede personantal er større end 350.

⁵⁾ Bredden gælder hver enkelt udgang. Den samlede bredde af udgangene skal være på mindst 1,0 cm pr. person.

⁶⁾ Højst 30 m i ganglængde fra ethvert sted i forsamlingslokalet til det nærmeste slukningsudstyr.