
Bygningsreglementets vejledning til kapitel 5 - Brand

Bilag 11c: Vejledning om pladsfordelingsplaner ~~ved midlertidige opstillinger~~

Indholdsfortegnelse

1	Indledning.....	1
2	Myndighedsbehandling.....	1
3	Udarbejdelse af pladsfordelingsplaner.....	2
4	Stole i rækker (teateropstilling).....	4
5	Stole i rækker med borde foran (konferenceopstilling).....	6
6	Borde i rækker med stole på begge sider (spiseopstilling).....	7
7	Funktionsområder med bord- og stoleopstilling.....	8
8	Funktionsområder til messer og loppemarkeder.....	9
9	Fordeling af personer på udgangsdøre og udgange.....	9

1 Indledning

~~Dette bilag omhandler pladsfordelingsplaner i forbindelse med midlertidige opstillinger. En pladsfordelingsplan er en plan, der viser angiver inventaropstillingen i et lokale, hvor der er til mere flere end 150 personer. Når Pplanen følges skal sikres det, at borde og stole mv. ikke opstilles på en hensigtsmæssig måde. Hermed kan sikker evakuering finde sted i, så de forhindrer at de personer, som opholder sig i lokalet, har mulighed for at komme hurtigt ud i tilfælde af brand eller anden hændelse.~~

Et forsamlingslokale kan både være et forsamlingslokale i en bygning eller i et eller flere forsamlingsstelte, herunder cirkustelte.

2 Myndighedsbehandling

Det fremgår af ~~bygningsreglementet BR18 § 6 h, stk. 1~~, at der er krav om, at der skal udarbejdes en pladsfordelingsplan for forsamlingslokaler, ~~hvis det forventes, at der vil være der er beregnet til flere mere~~ end 150 personer.

Forsamlingslokaler ~~indrettet godkendt~~ til flere end 150 personer, men som ~~ved den aktuelle benyttelse, aktuelt anvendes benyttes~~ af højst færre 150 personer, kan anvendes uden pladsfordelingsplan. ~~I dette tilfælde skal der, når der~~ i lokalerne opsættes tydeligt ~~opslag skiltning~~ med den største tilladte personbelastning, ~~f.eks. "I dette lokale højst 150 personer"~~.

Der er ikke krav om udarbejdelse af pladsfordelingsplaner, ~~når der etableres for~~ borde- og stoleopstillinger m.v. i det fri. Opstillingen ~~en~~ må dog ikke ~~hverken helt eller delvist blokere~~

~~generer~~ udlagte flugtvejspassager og udgange fra bygninger og transportable midlertidige konstruktioner.

En pladsfordelingsplan skal enten udfærdiges af en certificeret brandrådgiver, ~~eller~~ sagsbehandles af godkendes af kommunen i forbindelse med en byggesag eller være indeholdt i certificeringen af en transportabel konstruktion.

Eksisterende pladsfordelingsplaner, der tidligere er myndighedsgodkendte, eller som tidligere er udfærdiget af certificeret rådgiver, kan anvendes uden fornyet godkendelse, hvis opstillingen ~~der~~ ikke ændres ~~eller personbelastningen ikke øges på opstillingen~~.

Pladsfordelingsplaner, der er udarbejdet efter dette bilag, anses for at opfylde bestemmelserne i bygningsreglementet.

Ovenstående er kun gældende så længe, lokalet anvendes til højest det antal personer, som lokalet er godkendt til.

3 Udarbejdelseformning af pladsfordelingsplaner

Pladsfordelingsplaner skal udarbejdes udføres i overensstemmelse med beskrivelserne i Bygningsreglementets vejledning til kapitel 29 - Dokumentation af brandforhold ~~Vejledning til BR18, kapitel 29, dokumentation af brandforhold~~. Heri er bl.a. angivet, at pladsfordelingsplaner skal vise alt fast opstillet inventar, flugtvejspassager, der fører til udgangsdøre eller udgange, inkl. angivelse af deres bredde, og evt. funktionsområder. Desuden skal personbelastningen for hele forsamlingslokale-afsnittet samt de enkelte funktionsområder angives på pladsfordelingsplanen. I Bilag 13: Udfærdigelse af planer i forhold til brand ~~bilag 13 til denne vejledning~~, er angivet signaturer og eksempler, som kan benyttes ved udarbejdelse af pladsfordelingsplaner.

En pladsfordelingsplan skal mindst indeholde angive følgende, i det omfang, det er relevant for den aktuelle plansituation:

- Inventaropstilling, der viser opstilling af borde, stole, scener, barer, andre transportable konstruktioner m.v., samt flugtvejspassager. Dette kan alternativt være angivet som funktionsområder adskilt af flugtvejspassager.
- Udgange til ~~det terræn i det~~ fri. Hvis flugtveje går via flugtvejs gange eller andre lokaler, skal disse være med på angivet, planen
- Den højest tilladte maksimale personbelastning. Antal personer der må være i lokalet med pladsfordelingsplanen
- Fri bMål på bredde af flugtvejspassager og fri dørbredde og døre.
- Alarmtryk eller varslingstryk
- Flugtvejsarmaturer og flugtvejspiktogrammer
- Brandslukningsudstyr
- ~~ABDL-styrede døre~~
- Aktiveringstryk for brandventilation og eller røgudluftning
- Ophængningssted for den aktuelle pladsfordelingsplan.
- Godkendelsespåtegning

I forsamlingsstelte er følgende som udgangspunkt tilstrækkeligt:

- Inventaropstilling, der viser opstilling af borde, stole, scener, barer, andre transportable konstruktioner m.v., samt flugtvejspassager. Dette kan alternativt være angivet som funktionsområder adskilt af flugtvejspassager.
- Udgange til terræn i det fri
- Den højest tilladte maksimale personbelastning
- ~~Antal personer der må være i lokalet med pladsfordelingsplanen~~
- Mål-Fri på bredde af flugtvejspassager og fri åbningsbreddeåbninger.

- Aktiveringstryk for varslingsanlæg.
- Flugtvejsarmaturer og flugtvejspiktogrammer.
- Brandslukningsmaterieludstyr.
- Ophængningssted for den aktuelle pladsfordelingsplan.
- Godkendelsespåtegning.

For at sikre, at personer kan evakuere på betryggende vis, er det vigtigt, at der er et tilstrækkeligt antal udgange. Det nødvendige antal af udgange, er afhængig af personbelastningen. Antallet af udgange skal fastsættes efter Retningslinjerne til fastsættelse af antallet af udgange er beskrevet i *Bygningsreglementets vejledning til kapitel 5 – Brand* Kapitel 2: *Evakuering og redning af personer* eller *Bilag 11: Præ-accepterede løsninger for forsamlingsstelte og midlertidige udendørs camping- og salgsområder* til denne vejledning.

Såfremt flugtvejspassager og udgange i brugstiden er tilstrækkeligt belyste af dagslys, kan flugtvejsbelysningen udføres med selvlysende flugtvejspiktogrammer. I andre situationer skal der opsættes flugtvejs- og panikbelysning. F. med flugtvejsarmaturer skal være udført som belyste eller gennemlyste skilte.

Scener og barer vil normalt blive opstillet frit i lokalet uden tilknyttede siddepladser. Der vil rundt om disse derfor normalt kun være stående og gående personer, og personerne vil kunne bevæge sig frit i området.

Hvor der er borde- og stoleopstillinger, vil der typisk være siddende personer. Da borde og stole vil virke vil fungere som barrierer for den måde for personernes frie bevægelighed vil kunne bevæge sig. Derfor, skal det sikres, at alle personer nemt kan forlade deres plads og bevæge sig til via fripassager til en udlagt friområde, der vil fungere som flugtvejspassage.

Pladsfordelingsplanen skal derfor vise angive, hvordan man fra alle steder at der fra enhver kan bevæge sig frit fra en siddeplads kan ske sikker evakuering via fripassager og flugtvejspassager til en udgangsdør.

Hvis der i et forsamlingslokale anvendes forskellige inventaropstillinger, skal der udarbejdes en pladsfordelingsplan for hver opstilling. Det er dog kun den aktuelle plan, der må være ophængt i forsamlingslokalet. For pladsfordelingsplaner udarbejdet på basis af funktionsområder kan den samme pladsfordelingsplan benyttes til forskellige opstillinger inden for de enkelte funktionsområder i overensstemmelse med retningslinjerne i afsnit 7.

Den pladsfordelingsplan, der anvendes til det aktuelle arrangement, skal opsættes på et sted, som er synligt og let tilgængeligt for arrangementets deltagere sted, der er synligt, og som er let tilgængeligt for publikum.

Hvis forsamlingslokaler, som eksempelvis f.eks. idrætshaller, normalt benyttes uden inventaropstilling, skal der i stedet for en pladsfordelingsplan være opsat et opslag, der angiver, hvor mange personer lokalet er godkendt til.

Pladsfordelingsplaner skal udarbejdes i et målestoksforhold på højst 1:200. Ved særligt store bygninger kan et mindre målestoksforhold anvendes, når alle de nødvendige detaljer tydeligt fremgår, så alle de nødvendige detaljer tydeligt fremgår, f.eks. højst 1:200 og skal orienteres, så de er retvisende i forhold til ophængningsstedet.

Stole i rækker (teateropstilling)

I forsamlingslokaler skal stole, der opstilles i rækker, enten fastgøres til gulvet eller sammenkobles i grupper af mindst 4 stole.

Ved opstilling af stole i rækker skal stolene sammenkobles i grupper på mindst 4 eller fastgøres tilsvarende. Sammenkoblingen eller fastgørelsen af stolene skal være stabil, så den indbyrdes placering af stolene ikke rykkes ved brug. Sammenkoblingen skal sikre, at stolene holdes på rækken, og ikke blokerer for "fri passagenarealet" frem til en flugtvejspassage.

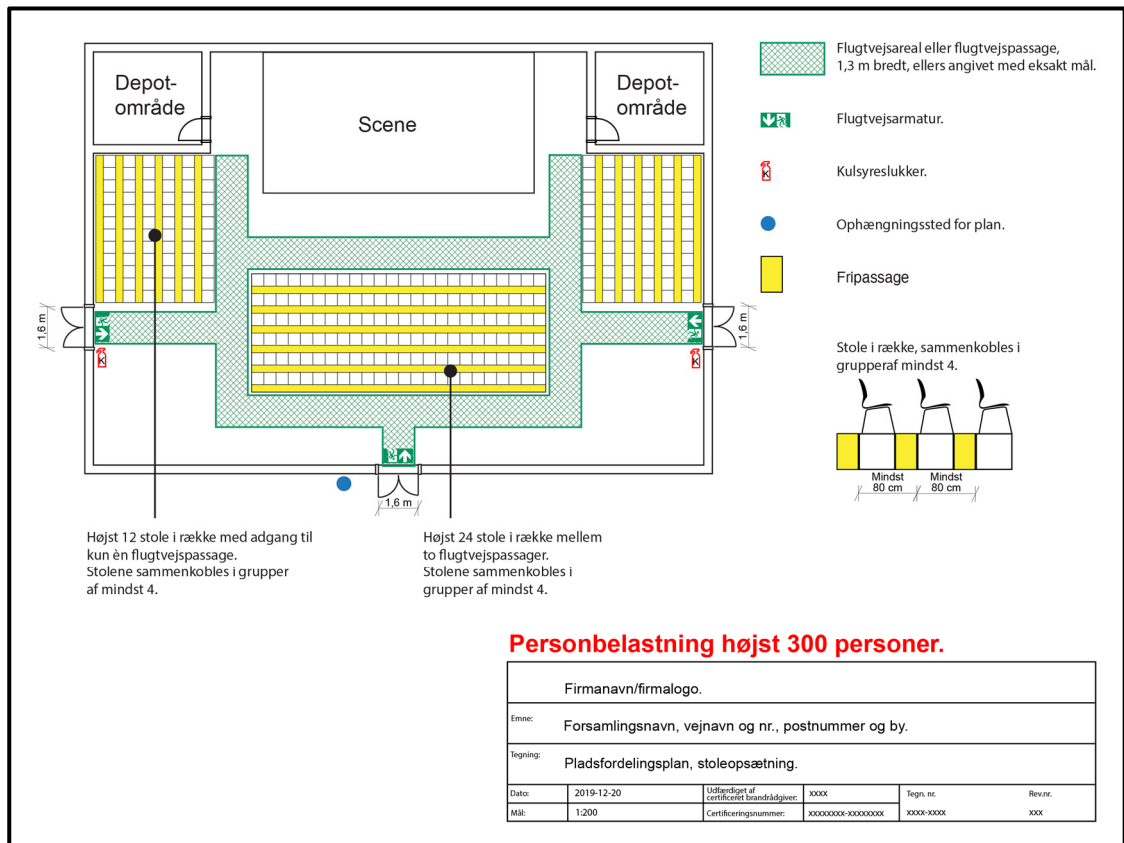
Afstanden fra stoleryg til stoleryg skal være mindst 80 cm, hvis der anvendes normale stole, der har en stolene har en siddedybde på højst 50 cm. Hvis stolene er har en større siddedybde, dybere, skal afstanden forøges tilsvarende. Dvs. anvendes der stole med en siddedybde på f.eks. 55 cm, skal afstanden fra stoleryg til stoleryg være 85 cm. det sikres at afstanden er større, og at afstanden fra forkanten af stolen til den foranstående stols bagkant skal væreer mindst 30 cm.

De enkelte sæders bredde angives med deres aktuelle bredde, dog mindst 50 cm. (eller Ccenterafstanden fra stolemide til stolemide skal være mindst 50 cm ved sammenkoblede stole). Hvis der anvendes bænke eller lignende, beregnes der 50 cm pr. person.

For at sikre at der ikke er for langt til nærmeste flugtvejspassage, må antallet af stole på en række ikke overstige 12 pladser til hver side, hvor der er en flugtvejspassage. Hvis der er flugtvejspassage i begge ender af rækken, kan der opstilles 24 stole i en uafbrudt ubrudt række.

Antallet af rækker uden afbrydelse af en flugtvejspassage må ikke overstige 20 rækker.

Flugtvejspassager skal have en bredde på mindst 1,0 m for hver person, der skal passere flugtvejspassagen for at komme til udgangsdørene for rummet. Flugtvejspassager skal, dog altid mindst have en fri bredde på mindst 1,3 m.



Figur 4.1 [Eksempel på pladsfordelingsplan med stole i rækker \(teateropstilling\).](#)

Stole i rækker med borde foran (konferenceopstilling)

I forsamlingslokaler, hvor der opstilles stole i rækker med borde foran, er det ikke et krav, at stolen fastgøres eller sammenkobles, da bordet vil forhindre, at stolene forrykkes og spærrer fripassager.

Afstanden fra bordkant til bordkant skal være mindst 80 cm, hvis stolene har en siddedybde der anvendes normale stole, der har en dybde på på højst 50 cm. Hvis stolene er dybere, skal det sikres, at afstanden er større svarende til stolens større dybde forøges tilsvarende. Dvs. anvendes der stole med en siddedybde på 55 cm, skal afstanden fra bordkant til bordkant være 85 cm.

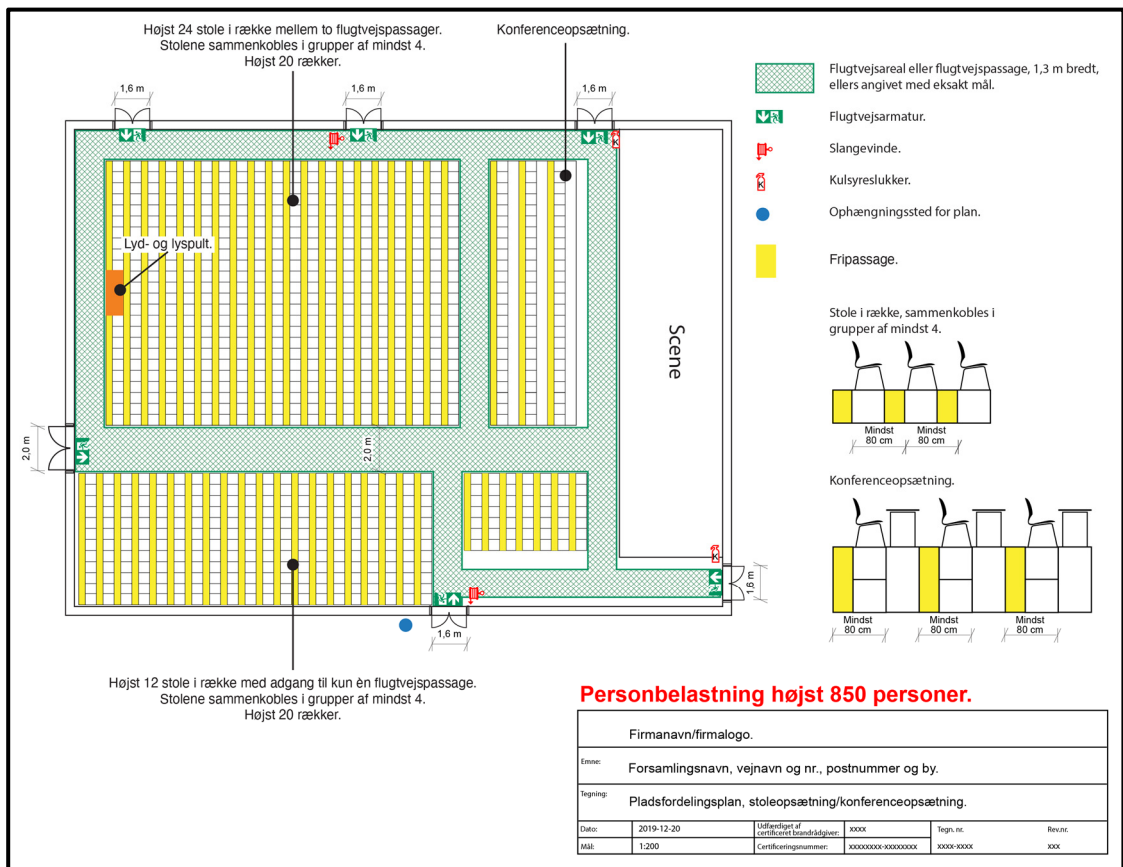
De enkelte sæders bredde angives med deres aktuelle bredde, dog mindst 50 cm. C- eller centerafstanden fra stolemidthe til stolemidthe skal være mindst 50 cm ved sammenkoblede stole. Hvis der anvendes bænke eller lignende, beregnes der 50 cm pr. person.

For at sikre at der ikke er for langt til nærmeste flugtvejspassage, må antallet af stole på en række ikke overstige 12 pladser til hver side, hvor der er en flugtvejspassage. Hvis der er flugtvejspassage i begge ender af rækken, kan der opstilles 24 stole i uafbrudt udbrudt række.

Antallet af rækker uden afbrydelse af en flugtvejspassage må ikke overstige 20 rækker.

Flugtvejspassager skal have en bredde på mindst 1,0 m for hver person, der skal passere flugtvejspassagen for at komme til udgangsdørene. Flugtvejspassager skal dog altid have en fri bredde på mindst 1,3 m for rummet, dog mindst 1,3 m.

På figuren ses en konferenceopstilling både med og uden borde. På figuren ses også, at flugtvejspassagerne er bredere end 1,3 m, da antallet af personer, der skal anvende dem, er større end 130 personer.



Figur 5.1 Eksempel på pladsfordelingsplan med stole i rækker samt konferenceopstilling.

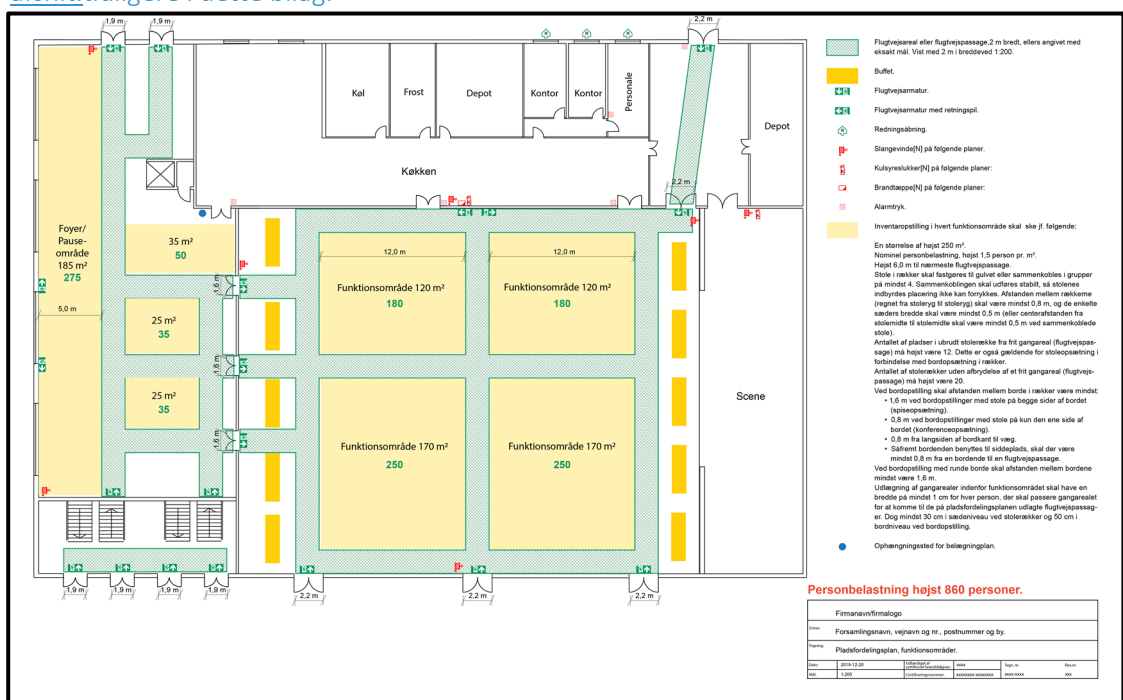
Funktionsområder med bord- og stoleopstilling

Funktionsområder er områder i forsamlingslokaler, hvor der frit kan opsættes inventar i overensstemmelse med nedenstående [beskrivelseretningslinjer](#). Funktionsområder skal være angivet på pladsfordelingsplanerne og være afgrænset af flugtvejspassager, der fører til udgangsdørene for rummet. Funktionsområdet skal angives med dets størrelse i kvadratmeter og den tilladte største personbelastning for det aktuelle funktionsområde.

Der er følgende retningslinjer for et funktionsområde:

- [Området må En størrelse af](#) højst [være](#) 250 m²
- [En Den nominelle](#) personbelastning [må på](#) højst [være](#) 1,5 person pr. m².
- [Der må H](#) højst [være](#) 6,0 m til nærmeste flugtvejspassage.

Opstilling af inventar, i form af stole og borde i funktionsområder skal følge [de generelle retningslinjerne som angivet generelt](#) for bord- og stoleopstilling [som angivet i de foregående afsnit tidligere i dette bilag](#).



Figur 7.1 [Eksempel på pladsfordelingsplan med funktionsområder.](#)

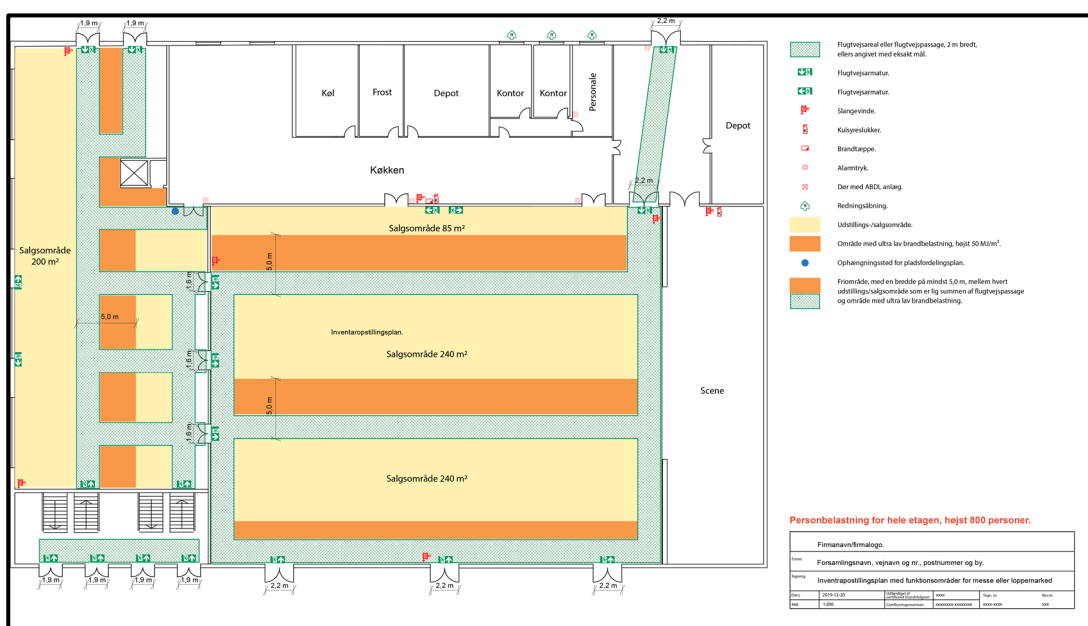
8

Funktionsområder til messer og loppemarkeder

Hvis der i et forsamlingslokale skal afholdes messe, loppemarked m.m. skal der også udfærdiges en pladsfordelingsplan på samme måde som for bordopstillinger.

Når der udarbejdes en pladsfordelingsplan, kan der på samme måde som ved bord- og stoleopstillinger indrettes funktionsområder, hvor der kan være salgsboder m.m. Det er dog vigtigt, at der samtidigt udlægges flugtvejspassager. Passagerne skal være, der er mindst 1,3 m brede og udlagt på en måde, så der fra et vilkårligt sted ikke er mere end 30 m til nærmeste udgangsdør.

Ud over dette, skal Funktionsområder med salgsboder skal opdeles med et friområde med en bredde på mindst 5,0 m for hver 250 m². I friområdet må der dog godt kan der placeres inventar i form af borde og stole, såfremt dog med en samlet den samlede brandbelastning som er ultra lav på (å-højst 50 MJ/m²), svarende til ca. 3 kg træ, men inventarets må ikke indskrænke bredden på en evt. flugtvejspassage, der er udlagt i friområdet.



Figur 8.1 Eksempel på pladsfordelingsplan med funktionsområder for messer eller loppemarkeder.

9

Fordeling af personer på udgangsdøre og udgange Bredde på flugtvejspassager

Når personer bevæger sig ud af forsamlingslokaler og telte med inventaropstilling, anvendes der som tommelfingerregel et fordelingsprincip, hvor man regner med, at personer fordeler sig ligeligt mellem to nærliggende udgangsdøre eller udgange flugtvejsdøre.

Ved stole- og bordopstilling skal der udlægges flugtvejspassager med en bredde på mindst 1,3 m og i øvrigt svarende til mindst 1,0 cm for hver person, der skal passere den pågældende flugtvejspassage, for at komme til udgangsdørene/udgangene. Hvis der f.eks. er 240 personer, skal der være et frit gangareal på mindst 1,20 em i hver retning mod en udgangsdør, dog altid mindst 1,30 em.

For udgangsdøre og udgange gælder det, at der skal være en fri åbningsbredde på mindst 1,0 -cm for hver person, der skal passere døren eller udgangen.